

佛山市三水区政府采购

项目名称：佛山市三水区新综合档案馆配套项目
(专用设备采购)

项目编号：ZC2019(SS)ZX00366

公开招标文件

采购单位：佛山市三水区档案馆

采购代理机构：广州群生招标代理有限公司佛山三水分公司

2020年11月

温馨提示：供应商投标/报价特别注意事项

一、投标/报价供应商请注意区分投标保证金及中标/成交服务费收款账号的区别，务必将保证金按采购文件的要求存入指定的保证金专用账户（**为避免因不可预见的问题导致投标保证金不能按照采购文件要求到达指定的账户，建议供应商提前交纳投标保证金**），中标/成交服务费存入中标/成交通知书中指定的服务费账户。切勿将款项转错账户，以免影响保证金退还的速度。

二、投标/报价截止时间前半小时将开始接收投标/报价文件，投标/报价截止时间一到，将不接收任何投标/报价文件，因此，请适当提前到达。

三、投标/报价人授权代表参加开标会的，应凭法定代表人证明书及授权书、身份证原件进入开标会场并递交投标/报价文件。

四、未在广东省政府采购网及佛山市公共资源交易信息化综合平台办理供应商注册登记手续的**投 标 供 应 商**，请登陆广东省政府采购网用户注册网页（<http://210.76.65.159/gdgpms/ums/terms.do?type=gys&webcode=guangdong>）及佛山市公共资源交易信息化综合平台（<http://ggzy.foshan.gov.cn/>）（**监督监管-主体信息库-入库指引**）完成注册登记手续。

五、请仔细检查投标/报价文件格式中应盖章、签署之处是否有按要求盖公章、签名、签署日期。投标/报价文件需签名之处必须由法定代表人或其授权代表亲笔签署，法定代表人证明书及授权书需法定代表人签字处，应由法定代表人亲笔签署。

六、请仔细检查投标文件的正本、副本、报价信封的封装是否符合招标文件中规定的递交封装要求。

七、供应商完成网上登记及现场报名不代表其已通过资格、符合性审查。

八、采购文件中要求有“原件核对”情况的，均要求供应商把相应原件带至现场与投标文件一并递交。

（本提示内容非采购文件的组成部分，仅为善意提醒。如有不一致，以采购文件为准）。

目 录

第一部分 投标邀请	4
第二部分 采购项目内容	8
一、项目概况：	9
二、项目实施地点（产品交付安装地点）：	9
三、采购内容：	9
四、技术要求：	11
（一）采购产品（及配套设备）技术、功能要求：	11
（二）适用规范、标准：	18
（三）设备安装摆放要求：	19
（1）三层设施设备安装摆放布局图.....	20
（2）四层设施设备安装摆放布局图.....	21
（3）五层设施设备安装摆放布局图.....	22
（四）安装人员配置要求：	23
（五）安装现场管理要求：	23
（六）安装、调试要求：	23
（七）验收：	24
五、商务要求：	24
（一）基本要求：	24
（二）供货要求：	24
（三）质保期及售后服务：	25
（四）保密要求：	26
六、履约保证金：	26
七、完工期：	27
八、结算方式：	27
九、实物样品提交：	28
十、其他：	28
十一、投标报价要求：	28
第三部分 投标人须知	30
一、说明.....	31
二、招标文件.....	32
三、投标文件的编制和数量.....	33
四、投标文件的递交.....	35
五、开标、评标、定标.....	36
六、质疑.....	38
七、合同的订立和履行.....	38
八、适用法律.....	39
九、评标方法、步骤及标准.....	39
附表一：资格评审表.....	41
附表二：符合性审查表.....	42
附表三：商务评分表.....	42
附表四：技术评分表.....	44
附表五：价格评分表.....	45
第四部份 政府采购合同（样本）	46
第五部分 投标文件格式	62
一、自查表.....	64

1.1 资格/符合性自查表.....	64
1.2 评审项目投标资料表.....	65
二、资格及符合性文件.....	66
2.1 投标函.....	66
2.2 关于资格的声明函.....	67
2.3 具有履行合同所必需的设备和专业技术能力的承诺函.....	67
2.4 参加政府采购活动前三年内，在经营活动中没有重大违法记录的声明函.....	68
2.5 法定代表人证明书及授权委托书.....	69
2.6 投标保证金交纳凭证.....	71
2.7 对本项目的设备交付要求中带“★”项要求的声明.....	72
三、商务部分.....	73
3.1 投标供应商综合概况.....	73
3.2 商务条款响应表.....	74
3.3 同类项目业绩.....	75
3.4 企业属下人员情况.....	75
四、技术部分.....	76
4.1 投标设备（产品）一览表.....	76
4.2 对采购产品（及配套设备）的技术、功能要求响应表.....	77
4.3 企业管理水平.....	92
4.4 组织实施方案.....	92
4.5 售后服务方案.....	92
4.6 应急处理方案.....	93
五、价格部分.....	94
5.1 开标一览表.....	94
5.2 明细报价表.....	95
5.3 政策适用性价格扣除.....	97
附一：中小企业声明函.....	98
附二：残疾人福利性单位声明函.....	99
附三：监狱企业声明函.....	100
附四：质疑函范本.....	101

第一部分 投标邀请

投标邀请

广州群生招标代理有限公司佛山三水分公司（以下简称“采购代理机构”）受采购人的委托，就“佛山市三水区新综合档案馆配套项目（专用设备采购）”进行国内公开招标，欢迎合格的投标人参加投标。有关事项公告如下：

一、招标项目简要：

- 1、项目名称：佛山市三水区新综合档案馆配套项目（专用设备采购）
- 2、项目编号：ZC2019（SS）ZX00366
- 3、采购控制预算：人民币 7,085,100.00 元
- 4、采购内容：专用档案设备（及配套设备）的采购及安装（具体内容详见“采购项目内容”）
- 5、本项目确定供应商数量为：一家

二、投标人资格要求：

- 1、投标人应符合《政府采购法》第二十二条规定的条件，投标时须提供以下材料：

- (1)法人营业执照或者其他组织登记文件等证明文件，投标人为自然人的则提供身份证明文件；
- (2) 2019 年度的《资产负债表》、《损益（或利润）表》、《现金流量表》（新成立单位提供成立至今其中一个月的《资产负债表》、《损益（或利润）表》、《现金流量表》）；
- (3) 投标截止日前 6 个月内任意 1 个月依法缴纳税收和社会保障资金的相关材料（如依法免税或不需要缴纳社会保障资金的，须提供相应证明材料）；
- (4) 具有履行合同所必需的设备和专业技术能力的书面承诺；
- (5) 参加政府采购活动前三年内在经营活动中没有重大违法记录的书面声明。

2、投标人未被“信用中国”网站(www.creditchina.gov.cn)列入“记录失信被执行人、重大税收违法案件当事人名单、政府采购严重违法失信行为”记录名单；不处于中国政府采购网(<http://www.ccgp.gov.cn/>)“政府采购严重违法失信行为信息记录”中的禁止参加政府采购活动期间。

- 3、已在采购代理机构单位现场报名并获取本项目采购文件。

说明：

- 1、单位负责人为同一人或者存在直接控股、管理关系的不同供应商，不得同时参加本项目投标；
- 2、为采购项目提供前期整体设计、规范编制或者项目管理、监理、检测等服务的供应商，不得参加本项采购活动；
- 3、本项目不接受联合体参加投标，不允许中标人将本项目转包或分包。

三、本项目招标文件公示及所有相关公告信息：

- 1、本项目招标文件公示期为自招标文件公示之日起五个工作日，投标人认为招标文件的内容损害

其权益的，可以在公示期或者自期满之日起七个工作日内以书面形式向我采购代理机构提出质疑。

2、本项目的所有相关公告会在中国政府采购网（www.ccgp.gov.cn）、广东省政府采购网（www.gdgpo.gov.cn）、佛山市政府采购网（http://foshan.gdgpo.gov.cn/）、佛山市公共资源交易网（http://ggzy.foshan.gov.cn/）佛山市三水区人民政府网（http://www.ss.gov.cn/gzjg/ssqggzyjyzx/jgzn/）和广州群生招标代理有限公司网站（www.gzqunsheng.com）上公布，公布之日即视为有效送达之日，不再另行通知。

四、网上登记、现场报名及领购招标文件：

1、网上登记时间：2020年11月13日起至2020年11月19日。

2、现场报名时间：2020年11月13日起至2020年11月19日，

上午9：00-12：00、下午14：30-17：30（北京时间，节假日、周末除外）。

3、网上登记方式：

供应商在完成信息入库手续后，应当在本公告规定的网上登记时间内，登录交易系统“佛山市公共资源交易信息化综合平台”，按照系统提示进行网上登记。

4、领购纸质招标文件方式：

（1）领购招标文件地点：佛山市三水区西南街道健力宝北路4号富城大厦6楼603。

（2）领购招标文件费用：人民币300元（自带U盘，售后不退）。

（3）现场报名及领购招标文件时须提供以下资料：

1）加盖投标人公章的营业执照复印件；

2）加盖投标人公章并附有法定代表人身份证复印件的法定代表人证明文件；

3）加盖投标人公章并附有授权代表身份证复印件的法定代表人授权文件（现场报名及领购招标文件经办人为投标人的法定代表人的，可不提供）；

4）加盖投标人公章的在“佛山市公共资源交易信息化综合平台”完成本项目网上登记的网页截图。

五、投标、开标时间及地点：

1、递交投标文件时间：2020年12月3日 上午9:30至10:00（北京时间）；

2、投标截止及开标时间：2020年12月3日 上午10:00（北京时间）；

3、开标地点：三水区西南街道同福路10号区行政服务中心大院2号楼开标一室。

六、采购人、采购代理机构的名称、地址和联系方式：

采购人名称：佛山市三水区档案馆

采购人办公地址：佛山市三水区西南街道人民三路139号

采购人联系人：潘先生 联系电话：0757-87777112

采购代理机构名称：广州群生招标代理有限公司佛山三水分公司

采购代理机构地址：佛山市三水区西南街道健力宝北路4号富城大厦六楼603室

采购代理机构联系人：谢先生

采购代理机构联系（传真）电话：0757-87720666

第二部分 采购项目内容

一、项目概况：

随着佛山市三水区经济建设的快速发展，三水区档案馆接收、保管、利用档案的类别和数量不断增加。现三水区档案馆新馆（以下称“新馆”）将于近期交付使用，新馆需要的档案储存设备应更为先进、合理和耐用，才能使档案管理水平更上一层楼，为此新馆需要采购一批档案专用设备以适应不断发展的业务需求。

二、项目实施地点（产品交付安装地点）：

- 1、本项目的实施地点为三水区档案馆新馆，新馆地址位于三水区云东海街道荷湖南路1号。
- 2、本项目采购的专用档案设备及其配套设备交付并安装到新馆的三层、四层五层及负二层库房区域。

三、采购内容：

- 1、本项目采购内容为专用档案设备（及配套设备）的采购及安装。采购的专用档案设备（及配套设备）名称、数量及交付安装要求如下：

交付楼层	设备（产品）名称	基本规格	单位	数量	安装区域
负二层	5层手动型战备密集架	W4150×D700×H2500（mm）	列	3	战备室
	门板	标准	付	16	
	轨道	标准	米	10	
	香樟木板	厚度：20mm	m ²	18	
三层	底图柜密集架	W6150×D1000×H2500（mm） 类型：4节/列、18抽/节	列	2	档案室二
	抽屉式密集架	W6150×D680×H2500（mm）	列	1	
	层板式奖杯奖牌密集架	W6150×D680×H2500（mm）	列	7	
	油画密集架	W6150×D680×H2500（mm）	列	6	
	门板	标准	付	24	
	轨道	标准	米	48	
	6层手动型双柱档案密集架	W6150×D560×H2500（mm）	列	19	档案室三
	5层手动型战备密集架	W6150×D700×H2500（mm）	列	3	
	战备柜	W850×D320×H400（mm）	套	180	
	门板	标准	付	24	
	轨道	标准	米	56	
	6层钢木书架	W4500×D450×H2500（mm）	节	12	档案室四
	4层固定货架	W1500×D650×H2600（mm）	组	77	
	4层固定货架	W1500×D450×H2600（mm）	组	13	
香樟木板	厚度：20mm	m ²	170	档案室二、三、四	
四层	6层手动型双柱档案密集架	W6150×D1000×H2500（mm）	列	4	档案室一
		W6150×D560×H2500（mm）	列	63	
	门板	标准	付	96	

	轨道	标准	米	188	
	6层手动型双柱档案密集架	W6150×D1000×H2500（mm）	列	2	档案室二
		W6150×D560×H2500（mm）	列	70	
	门板	标准	付	96	
	轨道	标准	米	184	
	6层手动型双柱档案密集架	W5150×D560×H2500（mm）	列	24	档案室三
		W6150×D560×H2500（mm）	列	50	
		W3150×D560×H2500（mm）	列	15	
	门板	标准	付	104	
	轨道	标准	米	206	
	香樟木板	厚度：20mm	m ²	1927	档案室一、二、三
五层	6层手动型双柱档案密集架	W6150×D1000×H2500（mm）	列	4	档案室一
		W6150×D560×H2500（mm）	列	63	
	门板	标准	付	96	
	轨道	标准	米	188	
	6层手动型双柱档案密集架	W6150×D560×H2500（mm）	列	54	档案室二
		W6150×D1000×H2500（mm）	列	4	
	门板	标准	付	120	
	轨道	标准	米	207	
	10层手动型报纸架	W6150×D560×H2500（mm）	列	11	档案室二
		W6150×D1000×H2500（mm）	列	1	
	防磁柜密集架	W6150×D650×H2500（mm）	列	8	档案室三
	防磁柜	W520×D570×H1700（mm）	个	72	
	门板	标准	付	36	
	轨道	标准	米	25	
	香樟木板	厚度：20mm	m ²	1265	档案室一、二、三
负二层、三层、四层	六立方米真空充氮杀虫灭菌消毒机	主机外尺寸： W5350×D1800×H1800（mm）	套	1	四层消毒室
	风淋设备	外尺寸：W1240×D2000×H2050（mm） 内尺寸：W790×D1860×H1930（mm）	间	1	三层出入口处
	打孔机	W380×D340×H470（mm）	台	1	四层
	裱糊机	W1500×D780×H1170（mm）	台	1	四层
	大型装订机	W498×D450×H740（mm）	台	1	四层
	减震档案运输车	W1000×D700×H1000（mm）	部	20	/
	减震文物梯	W500×D450×H1200（mm）	把	50	/
	鞋套机	W630×D310×H1010（mm）	台	10	/
	档案除尘设备	/	台	1	四层
密集架规格参数说明：					
1 长度（W）以两侧侧面板的距离计算（不包括摇手机构）；					
2 宽度（D）以侧面板宽计算（不包括密封条厚度）；					
3、高度（H）以侧面板高计算（从轨道水平面算起）。					

2、本采购项目核心设备（产品）为：6层手动型双柱档案密集架。

四、技术要求：

（一）采购产品（及配套设备）技术、功能要求：

序号	产品名称	技术、功能要求
1	6层手动型双柱档案密集架	<p>一、结构要求： 本产品应由底盘、立柱、挂板、档条、顶板、侧板、传动系统、手轮机构、制动装置及总锁、门面锁具、防震装置、防倾倒装置等构件组成。</p> <p>二、各结构部件技术要求：</p> <p>（一）底盘：</p> <ol style="list-style-type: none"> 1) 底梁为分段组合，材质为$\geq 3.0\text{mm}$厚度的优质冷轧钢板，一次性压制成槽型，高度$\geq 120\text{mm}$，上下双翻边加强，上翻边$\geq 50\text{mm}$； 2) 轴承支架材质为$\geq 3.0\text{mm}$厚度的优质冷轧钢板，一次性压制成槽型，高度$\geq 45\text{mm}$，左右双翻边加强，驼面$\geq 60\text{mm}$； 3) 轴承支架与底梁焊接成整体； 4) 底盘可分段拆装，具有良好的对接互换性，并在前后底部位置设有燕尾型防倾倒装置； 5) 底盘可实现长期荷重存放资料不变形； 6) 底架装配后的直线平行度每米不大于0.5mm，全长不大于2mm。 <p>（二）立柱：</p> <ol style="list-style-type: none"> 1) 采用$\geq 1.5\text{mm}$优质冷轧钢板； 2) 立柱成型尺寸$50\text{mm} \times 39\text{mm}$，采用四角设计，允许尺寸公差$\pm 1\text{mm}$； 3) 整体采用六翻边下冲折一体成型工艺，采用矩阵式结构； 4) 立柱正面及两侧各压不少于一根压筋，压筋尺寸为$5\text{mm} \times 3\text{mm}$，允许尺寸公差$\pm 1\text{mm}$； 5) 侧面压筋左右各设有一排挂钩孔，排孔上下孔距50mm； 6) 立柱均匀冲孔，层数和间距可按实际需要进行调整。 <p>（三）挂板：</p> <ol style="list-style-type: none"> 1) 采用$\geq 1.2\text{mm}$优质冷轧钢板，挂板采用模具一体冲压成型，两端采用不少于两排四挂钩结构设计，中间腰形设有不少于四根压筋，挂板上下端直角折弯，并冲有四个凸槽，使搁板嵌置于弯边凸肩上； 2) 搁板不易前后移位，具备通用性、互换性； 3) 挂板与立柱之间连接方式采用挂钩扣接。 <p>（四）档条： 采用$\geq 1.0\text{mm}$优质冷轧钢板，档条四翻边结构，顶面及两侧各压一根压筋，压筋尺寸为$2.0\text{mm} \times 1.0\text{mm}$。</p> <p>（五）顶板： 采用$\geq 1.0\text{mm}$优质冷轧钢板，顶板采用一体成型工艺，正面压四根筋及两侧各压一根筋，压筋尺寸$3\text{mm} \times 1.5\text{mm}$。</p> <p>（六）侧板：</p> <ol style="list-style-type: none"> 1) 采用$\geq 1.0\text{mm}$优质冷轧钢板； 2) 侧板采用五面四翻边结构，整体横向上中下三节，成型厚度为65mm； 3) 侧板上和下节正面采用压制成形的门筋； 4) 中节正面压制有花式形状，中节颜色最终由采购人确定； 5) 具有强度高，正面按压不变形的特点； 6) 所有密集架侧板要求配置 A4 尺寸大小的亚克力目录框； 7) 每列侧板配置钢制标签槽 2 个，规格约为$80\text{mm} \times 140\text{mm}$（不含固定钉）。 <p>（七）传动系统：</p> <ol style="list-style-type: none"> 1) 轴承采用 P204 或花键式，双排珠心注油轴承（E 级）； 2) 实心轴内径不小于20mm，45#钢； 3) 连接钢管为无缝钢管；

		<p>4) 前后滚轮为采用双轴传动系统，双轴驱动，滚轮 HT20-40；</p> <p>5) 行走轮均采用双牙边；</p> <p>6) 链轮 ZG45, 滚齿精制；</p> <p>7) 摩托车链条 FR420, $\phi 8.5$, 节距 12.7, 采用双轴传动结构。</p> <p>(八) 手轮机构：</p> <p>1) 采用手轮机构，具有锁止、制动及驱动三大功能；</p> <p>2) 总承手轮机构选用螺旋圆弧齿伞齿轮传动，具有传动更精确、噪音低、手摇力度更好、移动速度更合理、传递扭力大、维修率低使用寿命长等特点；</p> <p>3) 摇手体总成为双向超越离合器机构；</p> <p>4) 圆形摇手柄为铝合金材质。</p> <p>5) 手摇力不大于 11.8N。</p> <p>(九) 制动装置及总锁：</p> <p>1) 每列有刹车制动装置，能实现每一列可单独锁定；</p> <p>2) 每一组合（组团）均应有总锁装置，能实现每个组合（组团）可以锁定。</p> <p>(十) 门面锁具：</p> <p>1) 采用双环三级管理锁体，黑色双环锁盘，带限位卡簧装配，且具有良好的耐腐蚀性；</p> <p>2) 采用镀铬扣手；</p> <p>3) 采用锌合金压铸锁芯、镀镍黄铜钥匙，钥匙能够制作通用钥匙，可实现控制一个或多个库房、一个或多个柜架的；</p> <p>4) 锁头损坏或钥匙损坏丢失等情况下，可通过维修管理钥匙直接更换锁头。</p> <p>(十一) 防震装置：</p> <p>每列柜体的接触面均设有缓冲及密封装置，采用磁性密封条的形式，具有防震、防尘、防鼠、防光、防潮、防火的特点。</p> <p>(十二) 防倾倒装置：</p> <p>1) $\delta = 6.0\text{mm}$ 优质热轧钢板；</p> <p>2) 采用燕尾型结构，安装在每列底盘内侧底部，通过四点固定使路轨与底盘连接成整体。</p> <p>(十三) 表面处理及颜色：</p> <p>1) 表面涂覆采用亚光高压静电喷塑，其塑粉采用高附着力的金属表面抗菌热固性粉末，表面涂层高温固化而成，热固性粉末材料重金属含量符合国家或行业相关标准；</p> <p>2) 具有防锈蚀和抗菌性能，其中大肠杆菌抗菌率$\geq 99\%$，金黄色葡萄球菌抗菌率$\geq 94\%$；</p> <p>3) 密集架表面涂层颜色以采购人最终指定的颜色为准。</p> <p>(十四) 紧固件：</p> <p>均采用国标件。</p> <p>(十五) 其他技术要求：</p> <p>1) 柜体可实现多跨距多层距，且跨距、层距可任意调整、任意组合；</p> <p>2) 具有防鼠装置、防尘装置等；</p> <p>3) 相关构件须进行除油、去锈、脱脂、表调、磷化、水洗等处理工序。</p>
2	5 层手动型战备密集架	<p>一、结构要求：</p> <p>本产品应由底盘、立柱、挂板、档条、顶板、侧板、传动系统、手轮机构、制动装置及总锁、门面锁具、防震装置、防倾倒装置等构件组成。</p> <p>二、各结构部件技术要求：</p> <p>底盘、立柱、挂板、档条、顶板、侧板、传动系统、手轮机构、制动装置及总锁、门面锁具、防震装置、防倾倒装置、表面处理及颜色、紧固件与 6 层手动型双柱档案密集架各结构部件的技术、功能要求一致。</p> <p>三、其他要求：</p> <p>1) 每列增加正反面各一套五节柜；</p> <p>2) 每节柜体两侧带拉环；</p> <p>3) 每节战备柜有一锁进装置；</p>

		4) 相关构件须进行除油、去锈、脱脂、表调、磷化、水洗等处理工序。
3	底图柜密集架	<p>一、结构要求： 本产品应由底盘、立柱、档条、顶板、侧板、传动系统、手轮机构、制动装置及总锁、门面锁具、防震装置、防倾倒装置等构件组成。</p> <p>二、各结构部件技术要求： 底盘、立柱、档条、顶板、侧板、传动系统、手轮机构、制动装置及总锁、门面锁具、防震装置、防倾倒装置、表面处理及颜色、紧固件与6层手动型双柱档案密集架各结构部件的技术、功能要求一致。</p> <p>三、其他要求： 1) 每列底图柜密集架配有18个底图抽屉； 2) 抽屉采用加强滑轨，每个滑轨承重不小于80公斤，抽屉拉出≥80%抽屉长度； 3) 抽屉、抽屉面板采用优质冷轧钢板，S型抽屉面板，材料厚度为1.0mm，抽屉内镶10mm香樟木板贴亚麻布； 4) 相关构件须进行除油、去锈、脱脂、表调、磷化、水洗等处理工序。</p>
4	抽屉式密集架	<p>一、结构要求： 本产品应由底盘、立柱、档条、顶板、侧板、传动系统、手轮机构、制动装置及总锁、门面锁具、防震装置、防倾倒装置等构件组成。</p> <p>二、各结构部件技术要求： 底盘、立柱、档条、顶板、侧板、传动系统、手轮机构、制动装置及总锁、门面锁具、防震装置、防倾倒装置、表面处理及颜色、紧固件与6层手动型双柱档案密集架各结构部件的技术、功能要求一致。</p> <p>三、其他要求： 1) 抽屉式密集架采用每节上面带3层搁板，下面为8个抽屉的结构； 2) 抽屉采用加强滑轨，每个滑轨承重不小于80公斤，抽屉拉出≥80%抽屉长度； 3) 抽屉、抽屉面板采用优质冷轧钢板，S型抽屉面板，材料厚度为1.0mm，抽屉内镶10mm香樟木板贴亚麻布； 4) 相关构件须进行除油、去锈、脱脂、表调、磷化、水洗等处理工序。</p>
5	板式奖杯奖牌密集架	<p>一、结构要求： 本产品应由底盘、立柱、挂板、档条、顶板、侧板、传动系统、手轮机构、制动装置及总锁、门面锁具、防震装置、防倾倒装置等构件组成。</p> <p>二、各结构部件技术要求： 底盘、立柱、挂板、档条、顶板、侧板、传动系统、手轮机构、制动装置及总锁、门面锁具、防震装置、防倾倒装置、表面处理及颜色、紧固件与6层手动型双柱档案密集架各结构部件的技术、功能要求一致。</p> <p>三、其他要求： 1) 层板式奖杯奖牌密集架每节5层搁板； 2) 上两层采用双面设计，配有防掉档条； 3) 下三层每层搁板配有5块活动分隔档板； 4) 相关构件须进行除油、去锈、脱脂、表调、磷化、水洗等处理工序。</p>
6	油画密集架	<p>一、结构要求： 本产品应由底盘、立柱、档条、顶板、侧板、传动系统、手轮机构、制动装置及总锁、门面锁具、防震装置、防倾倒装置等构件组成。</p> <p>二、各结构部件技术要求： 底盘、立柱、档条、顶板、侧板、传动系统、手轮机构、制动装置及总锁、门面锁具、防震装置、防倾倒装置、表面处理及颜色、紧固件与6层手动型双柱档案密集架各结构部件的技术、功能要求一致。</p> <p>三、其他要求： 1) 双面油画架采用中间全通式工艺； 2) 柜体中间设有双层网架，网架采用Φ5的304#不锈钢网丝以及1.5mm的304#不锈钢边框组成。</p>

		3) 相关构件须进行除油、去锈、脱脂、表调、磷化、水洗等处理工序。
7	防磁柜密集架	<p>一、结构要求： 本产品应由底盘、立柱、挂板、档条、顶板、侧板、传动系统、手轮机构、制动装置及总锁、门面锁具、防震装置、防倾倒装置等构件组成。</p> <p>二、各结构部件技术要求： 底盘、立柱、挂板、档条、顶板、侧板、传动系统、手轮机构、制动装置及总锁、门面锁具、防震装置、防倾倒装置、表面处理及颜色、紧固件与6层手动型双柱档案密集架各结构部件的技术、功能要求一致。</p> <p>三、其他要求： 1、每节架体上面设置1层搁板，用于存放文书。 2、相关构件须进行除油、去锈、脱脂、表调、磷化、水洗等处理工序。</p>
8	10层手动型报纸架	<p>一、结构要求： 本产品应由底盘、立柱、挂板、档条、顶板、侧板、传动系统、手轮机构、制动装置及总锁、门面锁具、防震装置、防倾倒装置等构件组成。</p> <p>二、各结构部件技术要求： 底盘、立柱、挂板、档条、顶板、侧板、传动系统、手轮机构、制动装置及总锁、门面锁具、防震装置、防倾倒装置、表面处理及颜色、紧固件与6层手动型双柱档案密集架各结构部件的技术、功能要求一致；</p> <p>三、其他要求： 相关构件须进行除油、去锈、脱脂、表调、磷化、水洗等处理工序。</p>
9	6层钢木书架	<p>一、结构要求： 本产品应由底座、立柱、挂板、顶板、橡胶木侧板等构件组成。</p> <p>二、各结构部件技术要求：</p> <p>（一）底座： 采用一体成型工艺，材质采用$\geq 3.0\text{mm}$优质冷轧钢板；</p> <p>（二）立柱：</p> <ol style="list-style-type: none"> 1) 采用$\geq 1.5\text{mm}$优质冷轧钢板； 2) 立柱成型尺寸$50\text{mm} \times 39\text{mm}$，采用四角设计，允许尺寸公差$\pm 1\text{mm}$； 3) 整体采用六翻边下冲折一体成型工艺，采用矩阵式结构； 4) 立柱正面及两侧各压一根压筋，压筋尺寸为$5\text{mm} \times 3\text{mm}$，允许尺寸公差$\pm 1\text{mm}$； 5) 侧面压筋左右各设有一排挂钩孔，排孔上下孔距50mm； 6) 立柱均匀冲孔，层数和间距可按实际需要进行调整。 <p>（三）挂板：</p> <ol style="list-style-type: none"> 1) 采用$\geq 1.0\text{mm}$优质冷轧钢板，挂板采用模具一体冲压成型，两端采用不少于两排四挂钩结构设计，中间腰形设有不少于四根压筋，挂板上下端直角折弯，并冲有四个凸槽，使搁板嵌置于弯边凸肩上。 2) 搁板不易前后移位，具备通用性、互换性。 3) 挂板与立柱之间连接方式采用挂钩扣接。 <p>（四）顶板： 采用$\geq 1.0\text{mm}$优质冷轧钢板，顶板采用一体成型工艺，木顶板厚不小于10mm延伸至钢架包顶。</p> <p>（五）橡胶木侧板： 采用橡胶木，带木质标插框，侧板印有花式形状。</p> <p>（六）表面处理、颜色：</p> <ol style="list-style-type: none"> 1) 表面涂覆采用亚光高压静电喷塑，其塑粉采用高附着力的金属表面抗菌热固性粉末，表面涂层高温固化而成； 2) 具有防锈蚀和抗菌性能，其中大肠杆菌抗菌率$\geq 99\%$，金黄色葡萄球菌抗菌率$\geq 94\%$； 3) 表面涂层颜色以采购人最终指定的颜色为准。 <p>（七）紧固件： 均采用国标件。</p> <p>（八）其他技术要求：</p>

		相关构件须进行除油、去锈、脱脂、表调、磷化、水洗等处理工序。
10	4层固定货架	1、立柱采用 $\geq 1.5\text{mm}$ 优质冷轧钢板； 纵梁、横梁采用 $\geq 1.2\text{mm}$ 优质冷轧钢板； 层板采用 $\geq 1.0\text{mm}$ 优质冷轧钢板； 2、连接方式需采用高强度螺栓连接，方便拆装，又牢固可靠； 3、每节每面横梁和层板可上下自由调节，横梁采用“P”形结构，保证承重性能，每层承重 $\geq 300\text{kg}$ 。
11	门板	1、采用 $\geq 1.0\text{mm}$ 优质冷轧钢板； 2、门板正面压制有花式形状； 3、门板成型厚度为 23mm。
12	轨道	1、路轨采用一次成型的高强度铝合金垫板和实心方钢结构，其中采用 $\geq 4.0\text{mm}$ 的优质高强度铝合金垫板和 25mm \times 25mm 的优质 304# 不锈钢实心钢材； 2、铝合金垫板为三弯边结构，外形尺寸 $\geq 125\text{mm}\times 30\text{mm}$ ，垫板底部中间位置设有双排卡槽，槽壁厚 $\geq 5\text{mm}$ ；双排卡槽与方钢采用插卡式连接，垫板底部间隔 500mm 处，与方钢使用沉头 $\geq M6\times 12\text{mm}$ 螺栓加固，螺帽不外露。 3、路轨方钢采用直径 $\geq 9\text{mm}$ 实心销公母对接。 4、路轨具有耐磨、抗腐，强度高等特点。
13	搁板	6层钢木书架搁板的技术要求： 1) 搁板采用 $\geq 1.2\text{mm}$ 冷轧钢板，双面不少于三次折弯翻边成型； 2) 搁板厚度 $\geq 25\text{mm}$ ，每层标准承重 $\geq 150\text{KG}$ ； 3) 搁板正面压 6 根筋（2 根主筋，4 根副筋）； 其他密集架搁板的技术要求： 1) 每层搁板为两块层板合并进行安装，采用 $\geq 1.2\text{mm}$ 优质冷轧钢板，搁板采用六折弯一体成形多筋式搁板。 2) 搁板正面压制两组圆筋，每组压筋数为 3 条或以上，只能在搁板正面有筋槽，搁板折边上不能有任何压筋槽，压筋工艺不能导致搁板变形。 3) 搁板每层承重 $\geq 80\text{kg}$ ，满负载 80kg，24 小时后曲挠度 $\leq 2\text{mm}$ ，卸载后能自动恢复。每组搁板采用嵌入式镶入香樟木板； 4) 香樟木板厚度 20mm，表面抛光处理、无凹凸，具有防虫、防蛀、防潮、防霉、杀菌等特点。樟木板表面和搁板表面水平高度一致，搁板长边外沿不能裸露香樟木板。
14	战备柜	1、采用优质冷轧钢板； 2、厚度为 $\geq 1\text{mm}$ 。
15	防磁柜	1、防磁柜安装于防磁柜密集架底层，具备防倾倒装置； 2、柜体钢板厚度 $\geq 1.0\text{mm}$ ，底盘钢板厚度 $\geq 1.2\text{mm}$ ，柜门钢板厚度 $\geq 1.0\text{mm}$ ； 3、采用抗震结构，具备防磁、防潮、防静电的特点； 4、采用暗藏式门铰链设计； 5、柜体内部设置有 8 个抽屉。
16	六立方真空充氮杀虫灭菌消毒机	真空充氮杀虫灭菌消毒机为一体机，分别由真空消毒室、制氮机（冷冻干燥机、储气罐）真空泵、螺杆空压机以及 PLC 控制系统组成。消毒室须按照国家压力容器行业标准 NB/T47003.1-2009 进行生产制作。 1、主要技术参数： (1) 设备主体材料：采用 Q235A 钢材； (2) 消毒室：容积 6 立方米，由 3 个 2 立方米消毒室组成，单个消毒室箱体尺寸：1500 \times 850 \times 1610（mm）； (3) 工作电压：AC380V（三相五线）既 A、B、C 三相加 N（零）、E（地）线； (4) 工作真空度： -98kpa ； (5) 工作模式：自动、手动模式； (6) 注氮方式：通过程序自动注入置换； (7) 氮气来源：制氮机； (8) 启闭门：自动机械传动机构；

		<p>(9) 耗电功率：≤8KW；</p> <p>(10) 真空泵：水量处理>100g/H，真空泵总抽速 24L/S；</p> <p>(11) 制氮机：制氮机产氮量每小时大于 5m³，制出氮气纯度达 99.99%以上；</p> <p>(12) 制氮机吸附罐采用 304 不锈钢材料制作；</p> <p>(13) 真空充氮消毒设备主体为书柜式容器，内有活动小车，小车配有静音轮；</p> <p>(14) 柜门要求用固定法兰上的燕尾槽内的“O”型橡胶圈，实现正压与负压的密封；</p> <p>(15) 消毒室门开闭方式：自动；</p> <p>(16) 消毒室须配置排气管道和自动控制阀；</p> <p>(17) 设备的运作能实现 PLC 编程、自动监测、自动控制；开启总电源后进入自动工作状态时，能自动完成关门、锁门、抽真空、制氮气、充氮气、充氮置换、自动保压、自动放气等工序；所有参数可通过触摸显示屏显示；手动操作时可单项操作开门、关门、开锁、关锁、抽真空、制氮气、充氮气、放气；</p> <p>(18) 具备液晶触摸显示屏，所有参数（设备运行状态、日期时间等）可通过触摸显示屏显示；</p> <p>(19) 工作运行时，消毒室低氧状态下无机气态污染物浓度应满足以下要求： 甲醛<1 mg/m³、二氧化硫<5mg/m³、二氧化氮<1mg/m³、 臭氧<0.03mg/m³、氯气<0.3 mg/m³、氯化氢<1.0mg/m³；</p> <p>(20) 具备远程网络监控功能，并配有远程档案杀虫消毒的监控软件。</p> <p>2、功能及性能：</p> <p>(1) 隔氧功能：保证该设备在工作状态下的氧气含量≤2%，由配套制氮机自制氮气；</p> <p>(2) 蒸发功能：消毒过程中能使虫体内液体蒸发，破坏成虫、幼虫、虫卵、虫蛹的蛋白质；</p> <p>(3) 低温功能：随着消毒过程能使虫体内的水分大量蒸发，虫体表面的温度急剧下降；</p> <p>(4) 灭虫功能：能 100%杀灭档案中的成虫、幼虫、虫卵、虫蛹；</p> <p>(5) 杀菌功能：对于耗氧性菌能 100%杀灭；</p> <p>(6) 自动加湿功能：氮气在注入消毒室内时，通过自动加湿器加湿，保证消毒室内的湿度在 45%至 60%之间，湿度值可在 0%至 100%自行设定；</p> <p>(7) 制氮机内装有内置式安全阀，在气体超压时自动排压；</p> <p>(8) 空气储气罐装有安全阀，在气压超过 0.8MPa 时，安全阀自动打开，保证储气罐内气体压力 0.8MPa 以内；</p> <p>(9) 真空消毒室装有安全阀和自动程序控制排压系统，真空消毒室内的压力小于 1000 Torr；</p> <p>(10) 压力传感器和温湿度传感器能实现数据通讯稳定，确保工作精度；</p> <p>(11) 故障报警功能：故障时能通过程序自动切断总电源，并能精确显示故障项目；</p> <p>(12) 在消毒、充氮过程中，消毒仓内的湿度值可由用户自行调整。</p>
17	风淋设备	<p>1、箱体：304 不锈钢；</p> <p>2、采用不锈钢单开门：</p> <p>(1) 配有工业玻璃观察透视窗；</p> <p>(2) 配有 2 个外置式自动闭门器；</p> <p>(3) 双门电子互锁，确保不能同时开启。</p> <p>3、箱体内两侧配有 24 个可调节吹风咀：</p> <p>(1) 材质：201 不锈钢；</p> <p>(2) 直径：30mm；</p> <p>(3) 风速：≥18-22m/s。</p> <p>4、具有语音提示，红外线光电感应吹淋，微电脑控制系统，自动控制等功能；</p> <p>5、配备 LED 显示屏，触摸式操作面板，吹淋时间可在 10-99 秒区间内调节；</p>

		<p>6、配备应急手动按钮；</p> <p>7、配备低噪音风淋专用风机 4 台；</p> <p>8、配备隔板高效过滤器(W610×D610×H100) 4 台： (1) 效率：99.9%0.5um； (2) 采用双胶纸隔板，聚胺脂密封胶，超细玻璃纤维滤纸； (3) 初效过滤器 4 个。</p> <p>9、配备 20W 的日光照明灯；</p> <p>10、电源：AC380V±5%/50HZ；</p> <p>11、功率：550W。</p>
18	打孔机	<p>1、类型：可调孔距三孔打孔机；</p> <p>2、装订厚度：30mm；</p> <p>3、配 4mm 空心钻；</p> <p>4、进纸深度：5-35mm 任意调节；</p> <p>5、进纸幅宽：330mm；</p> <p>6、台面尺寸：310×330mm；</p> <p>7、装订方式：手动。</p>
19	裱糊机	<p>1、主要技术参数：</p> <p>(1) 额定电压：220V±10%；</p> <p>(2) 频率：50Hz；</p> <p>(3) 功率：2.85kw；</p> <p>(4) 预热时间：<20min；</p> <p>(5) 修裱速度：60-160 张/小时；</p> <p>(6) 干燥温度：<70℃±3℃；</p> <p>(7) 修裱最大宽度：350 mm；</p> <p>(8) 噪声：≤58dB；</p> <p>(9) 重量：320kg；</p> <p>(10) 外型尺寸：1500×780×1170；</p> <p>2、设备组成部件：</p> <p>裱糊机主要由工作台、施胶装置、展平复合装置、恒温干燥装置、收卷装置、机架、传动机构、监视系统以及控制面板等部件组成，其中各部件由以下各构件组成：</p> <p>(1) 工作台由外罩、钢网和负气压装置组成；</p> <p>(2) 施胶装置由施胶电机、施胶轴、施胶支架和施胶盒等组成；</p> <p>(3) 复合展平装置由展平电机、展平毛刷、电磁铁组成；</p> <p>(4) 恒温干燥装置由发热管、干燥缸组成；</p> <p>(5) 收卷装置由收卷轴组成；</p> <p>(6) 机架由底架、侧板组成；</p> <p>(7) 传动机构由主电机、传动齿轮、传动轴和链条组成；</p> <p>(8) 监视系统由摄像头、灯光和监视器组成。</p>
20	大型装订机	<p>1、装订方式：三孔一线/四孔一线，能实现全自动完成；</p> <p>2、钻刀规格：5×50mm 中空钻头；</p> <p>3、胶垫规格：平垫 28mm；</p> <p>4、装订耗材：棉线；</p> <p>5、装订厚度：50mm 以下；</p> <p>6、装订边距：225mm；</p> <p>7、装订速度：三孔一线≤52 秒、四孔一线≤54 秒；</p> <p>8、工作台尺寸：W500×D440mm；</p> <p>9、电源：220V；</p> <p>10、功率：200W；</p> <p>11、重量：≤68kg。</p>
21	减震档案运送车	<p>1、类型：V 型二层；</p> <p>2、车体框架采用国家优质冷轧钢板 25×25 方管 1.2（mm）；</p>

		<p>3、层板：1.0mm；</p> <p>4、轮子：优质 PVC，表面静电粉末喷涂，环氧聚脂热固性粉末。</p> <p>5、车体表面须经酸洗、脱脂、表调、二度磷化、钝化等工序处理。</p>
22	减震文物梯	<p>1、尺寸：W500×D450×H1200（mm）；</p> <p>2、类型：三步梯；</p> <p>3、材质：304 不锈钢；</p> <p>4、结构要求： (1) 支架采 2.0×1.5（mm）优质圆管； (2) 托板采用≥1.2 优质冷轧钢板； (3) 底部四万向轮，单支承重≥80kg，万向轮下带弹簧；</p> <p>5、表面要经过除油、除锈、水洗、酸洗、磷化处理，采用亚光静电喷粉，高温塑化而成，塑粉采用环氧型聚酯热固性粉末；</p> <p>6、所有构件加工后须经过打磨毛刺，去掉毛边、锐角、突出物和棱角等处理工序，所有焊接件须焊接牢固、焊接点光滑平整。</p>
23	鞋套机	<p>1、鞋套机尺寸：W630×D310×H750（mm）；</p> <p>2、包装尺寸：W90×D37×H70（cm）；</p> <p>3、外接电源：AC220V 50HZ / AC110V 60HZ；</p> <p>4、内置工作电源：DC12V 8.4A；</p> <p>5、功率：50W；</p> <p>6、重量：20KG；</p> <p>7、安装鞋套时间为：小于 5 秒；</p> <p>8、具有记录和显示鞋套数量的功能和故障提示功能；</p> <p>9、可安装蓄电池并能在满电状态下能持续工作 10 天。</p>
24	档案除尘设备	<p>1、洁净空气量：1050m³/h；</p> <p>2、功率：0.38KW；</p> <p>3、电源：220V/50HZ；</p> <p>4、噪音：42~58db；</p> <p>5、微生物净化效率：99%；</p> <p>6、PM2.5 净化效率：99%；</p> <p>7、VOC 净化效率：92%；</p> <p>8、工作台外形尺寸：1465×800×1320；</p> <p>9、防护罩尺寸：800×660×520；</p> <p>10、除尘净化装置：中效袋式过滤器、复合式气体高效过滤器、纳米光氢离子、纳米催化网；</p> <p>11、操作方式：可支持双人、双区、双系统操作；</p> <p>12、控制模式：支持手动、自动、人体感应；</p> <p>13、除尘除螨装置：手持式电动除尘除螨。</p>
<p>说明：</p> <p>1、本采购文件中如出现产品的规格、型号、尺寸、重量等，均为描述方便而已，投标人可提供优于或等于采购文件中所提到的各项产品技术参数、功能及要求产品。</p> <p>2、本采购文件中所列的技术指标值仅列出了基本参数要求。投标人在投标响应中必须列出具体数值。如果投标人只注明“符合”或“满足”，将被视为“不符合”，可能导致严重影响评标结果。</p>		

（二）适用规范、标准：

- 1、GB/T3325-2008《金属家具通用技术条件》；
- 2、QB/T1951.2-1994《金属家具质量检验及质量评定》；
- 3、GB/T13667.1-2015《钢制书架通用技术条件》；
- 4、GB/T13667.3-2013《手动密集架技术条件》；

- 5、中华人民共和国行业标准《直列式档案密集架》DA/T7-1992；
- 6、GB/T11253-2007《碳素结构钢冷轧薄钢板和钢带》；
- 7、GB/T13237-2013《优质碳素结构钢冷轧薄钢板和钢带》；
- 8、GB/T710-1991《优质碳素结构钢热轧薄钢板和钢带》；
- 9、GB/T711-2008《优质碳素结构钢热轧厚钢板和钢带》；
- 10、GB/T708-2006《冷轧钢板和钢带的尺寸、外型、重量及允许公差》；
- 11、GB/T14977-2008《热轧钢板表面质量的一般要求》；
- 12、GB/T709-2006《热轧钢板和钢带的尺寸、外型、重量及允许公差》；
- 13、GB/T6807-2001《钢铁工业涂漆前磷化处理技术条件》；
- 14、GB/T1720-1979（1989）《漆膜附着力测定法》；
- 15、GB/T1732-1993《漆膜耐冲击测定法》；
- 16、GB/T1804-2000《一般公差的线性和角度和尺寸的公差》；
- 17、GB/T1800.3-1998《标准公差和基本偏差数值表》；
- 18、GB/T8162-2008《结构用无缝管》；
- 19、GB/T 4357-1989《碳素弹簧钢丝》；
- 20、GB 19517-2004《国家电器设备安全技术规范》；
- 21、GB/T308-2002《滚动轴承、钢球》；
- 22、GB/T9439-2010《灰铸铁件》。

说明：本项目实施过程中，中标人须按照相关政策及行业规范进行设备供货、设备安装调试、项目验收以及售后服务等。

（三）设备安装摆放要求：

1、本项目要求中标人根据项目实施地的内部情况及各楼层的设施设备安装摆放图对采购的设施设备进行安装、摆放。

2、采购人有权根据实际情况或需要，对各楼层设施设备的安装摆放进行修改，对此，中标人应无条件予以配合。

3、佛山市三水区档案馆新馆三层、四层及五层库房区域的设施设备安装摆放布局图如下：

(1) 三层设施设备安装摆放布局图



(3) 五层设施设备安装摆放布局图



注：负二层的设备须根据现场实际情况及采购人的指示进行安装及摆放。

（四）安装人员配置要求：

中标人应根据本项目采购设备的特点及技术要求，配置具有相应专业技术的人员提供安装服务并负责项目的实施与管理，以确保本项目如期交付使用。

（五）安装现场管理要求：

- 1、相关人员须严格遵守采购人的规章制度，且未经批准不得进入非施工区域。
- 2、中标人须做好安全措施，做到安全文明施工，如因措施不当造成人员伤亡事故，相关的一切责任由中标人自行承担。
- 3、中标人应严格遵守执行有关安全保卫、安全施工、消防条例等，并承担与此相关的一切责任。
- 4、中标人不得对建筑结构造成破坏，如在施工过程中对建筑物内部的墙面、地面造成损坏的，须在完工后修复原状，期间产生的一切修复费用由中标人承担。
- 5、中标人在完成安装施工后须按照采购人的要求完成对施工现场及其提供的产品（及配套设备）打扫清理等善后工作，期间产生的一切费用由中标人承担。

（六）安装、调试要求：

- 1、中标人须根据经采购人确认后的最终项目实施方案进行安装及调试。
- 2、安装与调试工作由中标人承担，采购人有权对其过程进行监督管理。
- 3、在安装及调试过程，必须按照国家的相关规范或规定要求进行作业。
- 4、在安装完毕并调试至最佳状态后，中标人应及时通知采购人及相应部门进行验收。
- 5、密集架的安装除了依据国家有关的安全质量标准、行业技术规范（标准）外还须满足以下要求、标准：

安装要求、标准

安装项目	安装标准
轨道铺设	采用预埋式轨道并红外水平仪测平
轨道安装	1、在任意 1m 长度内，水平度偏差不大于 1.0 (mm)； 2、全长不大于 1.5 (mm)。
柜体搁板安装	每个柜体的 2. 4. 6 层放置香樟木板
轨道对接处	高低差不大于 0.3 (mm)
每两条轨道之间的平行度	偏差不大于 1.0 (mm)
柜体移动	与轨道保持 90 度
门缝间隙	在 1~2 (mm) 之间
同层搁板高度	偏差应不大于 2 (mm)
长度、宽度、高度	偏差均在 ±2 (mm) 以内
每标准节组装后	侧面板与中腰板的对缝处的间隙小于 2 (mm)
架体与架体	平直度偏差：±2.0 (mm)
箱体平行度	±1~2 (mm) /列
箱体垂直度	±1~2 (mm) /列
箱体纵向同步度	±1~2 (mm) /列

（七）验收：

1、本项目由采购人按照国家有关的安全质量标准、行业技术规范（标准）、招标文件要求及中标人的投标文件承诺进行系统验收，必要时邀请相关的专业人员或机构参与。因质量问题发生争议时，由当地质量技术监督部门鉴定。质量技术符合标准的，鉴定费由采购人承担；否则鉴定费由中标人承担。

2、档案密集架的验收要求及标准，除了依据国家有关的安全质量标准、行业技术规范（标准）及招标文件要求外除还须满足以下要求：

- 1) 架体为框架式结构；
- 2) 搁板、挂板能沿立柱的垂直方向调整高度，立柱上挂板孔间距符合层数等分要求；
- 3) 按技术参数要求铺设轨道，安装传动机构、防倒装置及档块等；
- 4) 轨道可用膨胀螺栓或射钉进行安装；
- 5) 能设置防尘、防鼠装置。

五、商务要求：

（一）基本要求：

- 1、本项目作为一个整体，投标人必须对本项目整体进行报价。
- 2、中标人提供的专用档案设备（及配套设备）应满足或优于本项目技术、功能要求。如有关产品不属于通用产品的，应根据本项目相关产品的技术、功能要求进行组织生产并提供。
- 3、本项目为**交钥匙项目**，中标人承担及负责招标文件对中标人要求的一切事宜及责任。包括项目实施、供货、运输、保管、安装、调试、验收及相关服务等。
- 4、属于已列入《中华人民共和国实施强制性产品认证的产品目录》中的产品，不能提供超出此目录范畴外的替代品，且交付的产品须具备国家认证认可监督管理委员会颁布《中国强制认证》（CCC 认证）。

★5、投入本项目的产品列入《节能产品政府采购品目清单》中政府采购强制产品类别的，投标人须按规定提供相应的产品，并在交付产品时，提供相应的认证证明及在全国认证认可信息公共服务平台（<http://cx.cnca.cn>）节能产品清单查询页且显示“有效”的产品查询页面截图（说明：投标人须针对本项要求在投标文件中提交书面声明，否则会导致投标无效）。

（二）供货要求：

- 1、中标人提供的设备（产品）须为厂商原装、全新的产品、且符合国家及采购人提出的有关质量标准。
- 2、所有设备在开箱检验时必须完好，无破损，配置与装箱单相符。交付验收过程中发现设备（产

品）规格参数或性能指标或功能上不符合《招标文件》或《投标文件》或《合同》要求或承诺时，将被视为不合格，对此，中标人应及时更换相关的设备（产品），否则，由此造成的一切后果由中标人承担。

3、设备（产品）外观整洁，其设备标记编号以及相关信息显示等须字体清晰，设备标识应位于设备显眼处，标识内容包括商标、名称、型号、规格、制造单位名称、生产日期等。包装箱标志须印刷在箱体显眼处，内容包括设备名称、型号规格、数量、厂名、厂址等。

4、中标人对未交付的设备（产品）负有保管责任，准备交付的设备（产品）应储存在干燥通风的室内仓库，堆放时应防止压损，避免腐蚀性物质和气体接触，在运输过程中尽量避免雨淋、搬运损伤等。

5、交付的设备（产品）为原厂商未启封全新包装，具出厂合格证、序列号，包装箱号与出厂批号一致，并可追索查阅。所有随附设备的附件、零部件须配备齐全并应分类包装。

6、中标人须将相关设备（产品）的用户手册、保修手册、必要零配件（备件）、随附工具等交付给采购人，其中在交付六立方真空充氮杀虫灭菌消毒机的同时须向采购人出具容器出厂质量证明文件，证明文件包括产品合格证、容器说明书（说明书内容包含有容器特性、容器总图、容器主要零部件、容器热处理状态与禁焊等特殊说明）以及质量证明书（证明书内容包含有主要零部件材料的化学成分和力学性能、无损检测结果、压力试验结果等），否则采购人有权拒收该设备，由此造成的一切责任及经济损失由中标人自行承担。相关设备（产品）的使用操作及安全须知等重要资料应附有中文说明。

7、设备安装、调试过程中所需的各种材料、辅材、零部件均由中标人提供，采购人不再另外支付任何费用。

8、投标设备如在实际供货时已经废型（不列入该厂家当时的产品系统）的，应按原投标价格提供同品牌的达到或高于原投标设备性能的产品。

9、中标人在取得中标资格后须到项目实施地进行精准测量，并提出最终的设备安装实施方案，最终设备安装方案在取得采购人书面确认后，方可进行组织实施。

10、中标人须保证所提供的设备（产品）不存在侵权行为，在中国境内可依常规安全合法使用，否则由此产生的一切责任由中标人承担。

11、本项目相关的设施设备安装、调试工作由中标人负责。

12、在本项目实施过程中的一切风险由中标人承担。

（三）质保期及售后服务：

1、中标人须承担本项目设备（产品）自最终验收合格之日为期三年的质量“三包”责任。

2、在质量“三包”期内，因质量问题所产生的一切责任由中标人承担，并提供设备（产品）的包

修、包换、包维护保养的售后保障服务。

3、在质保期内出现设备质量问题需要中标人提供上门维修服务的，中标人须在接到采购人的维修通知后，在 30 分钟内作出响应，2 小时内到达现场，48 小时内完成维修工作并使其恢复正常运行，期间所产生的一切费用由中标人负责承担。

4、在质保期内非人为因素造成的损坏或故障，其一切维修费用均由中标人自行承担。如非人为因素造成设备出现短期故障（故障时间超过 5 天）时，则质保期应作出相应顺延。如因货物自身故障且故障时间累计超过 20 天时，则在设备状态恢复正常运行时应对其质保期进行归零重新计算或对其故障设备予以重新更换。

5、对于采购人临时的现场服务需求，中标人必须积极予以配合，并按照采购人规定的时间到达指定的现场。

6、中标人负责向采购人提供操作培训，培训目标为：相关的操作人员能熟识设备的使用及日常维护，同时，培训期间产生的费用由中标人负责。

7、中标人应实行质量跟踪服务，对设备进行定期和不定期维修及保养。在设备投入运行后，每半年对采购人进行 1 次回访及免费提供上门调试服务。

8、质保期过后，要求中标人仍需对其供应的设备进行定期维护和保养，其费用应以成本费用进行收取。

9、如中标人不按售后服务要求在规定或承诺的时间内作出服务响应的，中标人须根据不及时响应的次数，按每次 2,000.00 元的方式计算向采购人支付违约金。如中标人拒绝支付违约金的，相应的违约金由采购人在履约保证金中直接扣除。

10、如中标人未能按售后服务要求提供服务的，采购人有权聘请有相应能力的公司进行单次或长期维护，所需费用在履约保证金中直接扣除。

（四）保密要求：

中标人在项目实施过程中，对采购人所提供的所有相关资料、数据负有保密责任，未经采购人书面同意不得向任何第三方泄露。且保密责任不因合同的终止或解除而失效。采购人保留因中标人泄密而造成的一切损失的追究权利。

六、履约保证金：

1、本项目要求中标人按中标金额 5 %计算向采购人缴交履约保证金（或由银行出具的针对本项目的履约保函）。该中标人须在与采购人签订本项目合同后的五个工作日内以银行转账的方式缴交履约保证金（或提交银行保函），否则将视为中标人单方面终止本项目合同。

2、本保证金是作为中标人履行合同或承诺的保证，中标人在完全履行合同义务的前提下，在质保

期满后可向采购人提出书面退还申请，采购人收到书面申请后 3 个月内无息一次性退还保证金或退还银行保函。

3、在中标人不履行应承担的义务或因过失导致采购人或第三方损失而中标人又拒绝承担赔偿责任时，采购人有权对保证金进行处置，如本保证金数额不足以赔偿采购人或第三方损失时，采购人还有权继续向中标人进行追讨。

4、如本履约保证金因受采购人的处置导致数额没达到本项目要求时，中标人须及时补足，否则，将视为中标人单方终止本项目合同。

七、完工期：

本项目分二个阶段完成所有产品及其配套设备的供货、安装工作。

第一阶段：自合同签订之日起 120 个日历天内，完成档案馆新馆第三层（档案二室、档案三室、档案四室）、第四层（档案一室）相对应的产品及其配套设备（减震档案运送车、减震文物梯）的供货、安装工作；

第二阶段：自合同签订之日起 210 个日历天内，完成档案馆新馆剩余产品及其配套设备的供货、安装工作。

说明：如工期因不可抗力原因或采购人自身原因造成延误的可相应顺延完工时间；如因中标人的原因导致不能如期完成的，中标人须根据逾期时间并按每逾期 1 天 1,000.00 元的方式计算向采购人支付违约金，如中标人拒绝支付违约金的，相应的违约金由采购人在履约保证金中直接扣除。如逾期时间超出 60 天的，采购人有权终止本项目合同，同时，由此造成的一切相关损失由中标人负责自行承担。

八、结算方式：

1、本项目结算分二期支付完成，具体结算方式如下：

(1) 自本项目合同签订之日起，中标人向采购人提供有效的发票后 60 个日历日内支付第一期款项（人民币 1,235,000.00 元）；

(2) 第二期款项分两次支付：

①在第二阶段需要交付的所有核心设备（6 层手动型双柱档案密集架）进场后，60 个日历天内支付至中标总价的 70%；

②在中标人完成本项目所有设备的供货、安装和调试工作并通过验收后，60 个日历天内支付至中标总价的 100%。

2、每次结算时中标人须向采购人出具以下资料：

(1) 项目合同；

(2) 中标通知书；

(3) 盖有采购人公章的验收合格报告；

(4) 中标人开具的有效发票。

3、所有的费用由采购人以银行转账的方式直接划转至中标人名下的银行账户。

九、实物样品提交：

本项目要求在投标人在递交投标文件时，按以下要求提交手动型档案密集架各（部）构件的实物样品：

序号	样品名称	样品要求	数量、单位
1	立柱	露出截面，长度不少于 25CM。	1 块
2	轴承	1、标识为 P204 或花键式； 2、双排珠心注油轴承。	1 个
3	链条	1、 $\phi 8.5$ ； 2、节距 12.7。	1 条
4	轨道	露出截面，长度不少于 25CM。	1 条
5	搁板	露出截面，长度不少于 25CM。	1 块
6	摇柄	铝合金圆形摇手柄	1 个
7	底盘	长度少于 100CM，含轮架、滚轮（HT20-40）和轮轴	1 套
8	挂板	露出截面，长度不少于 25CM。	1 块
9	侧板	露出截面，长度不少于 25CM。	1 块
10	链轮	ZG45	1 个

说明：

1、不按以上要求提交样品的将会影响评审得分。

2、投标人提交的实物样品应有明确的标识，标识内容包括但不限于：递交的单位全称、采购项目名称等内容，且相关的标识不容易脱落，否则相关的责任由投标人自行承担。

3、所有样品必须由各投标人独立提供，严禁共用，否则将视为无效投标处理。

4、各投标人的实物样品应与投标文件一并提交。

5、提交实物样品所产生的费用由各投标人自行承担。

6、各投标人提交的实物样品存在破损或质量问题的，相关责任由投标人自行承担。

7、中标供应商的实物样品由采购人封存，作为日后货物验收的其中依据之一。其他投标人提交的实物样品，投标人应在接到采购代理机构通知后的五个工作日内自行取回，否则视为相关投标人放弃实物样品所有权，届时，相关的样品由采购代理机构进行处置。

十、其他：

如投标人有现场勘查需要的，可在完成投标登记报名后自行与采购人联系并确定具体的踏勘时间及集中地点。

十一、投标报价要求：

1、投标人的投标报价不得高于本项目采购预算，且须为固定值（精确至小数点后两位数字），否

则作无效报价处理。

2、投标报价中必须包含但不仅限于供货、运输、装卸、施工、安装调试、保险、场地清理、培训辅导、质保期售后服务、全额含税发票、雇员费用及项目实施过程中的应预见和不可预见费用等。

3、投标人必须按照投标文件格式中“报价明细表”的格式报出各项报价。

第三部分 投标人须知

一、说明

1. 适用范围

1.1 本招标文件适用于本投标邀请中所述的“佛山市三水区新综合档案馆配套项目（专用设备采购）”。

2. 定义

2.1 “采购人”是指：佛山市三水区档案馆。

2.2 “监管部门”是指：佛山市三水区公共资源交易管理委员会办公室（联系电话：0757-87771609）。

2.3 “政府采购代理机构”是指：广州群生招标代理有限公司佛山三水分公司。

2.4 “招标采购单位”是指：采购人，政府采购代理机构。

2.5 合格的投标人

1) 符合《政府采购法》第二十二条规定的供应商。

2) 符合招标文件规定的资格要求及特殊条件要求。

2.6 “中标人”是指经法定程序确定并授予合同的投标人。

2.7 本项目确定中标单位数量为：一家。

2.8 本项目采购类型：货物类采购。

3. 合格的货物和服务

3.1 “货物”是指投标人制造或组织符合招标文件要求的货物等。招标文件中没有提及招标货物来源地的，根据《政府采购法》的相关规定均应是本国货物。投标的货物必须是其合法生产的符合国家及行业有关标准要求的货物，并满足招标文件规定的规格、参数、质量等要求。

3.2 “服务”是指货物采购伴随的运输、装卸、技术支持以及招标文件规定的服务。

4. 投标费用

4.1 投标人应承担所有与准备和参加投标有关的费用。不论投标的结果如何，政府采购代理机构和采购人均无义务和责任承担这些费用。

4.2 **本次采购向中标人收取采购代理服务费用。**采购代理服务费用按国家计委颁布的《采购代理服务收费管理暂行办法》（计价格[2002]1980号）货物类计算进行收取。中标人在领取《中标通知书》前，必须交纳采购代理服务费用。

采购代理服务收费标准

项目类型 费率	货物采购
中标金额（万元） 100 以下	1.5%
100-500	1.1%
500-1000	0.8%

说明：

1、采购代理服务费以人民币支付。

2、采购代理服务费按差额定率累进法计算，如某个货物类采购项目中标金额为人民币 500 万元，收费计算如下：

100 万元×1.5%=1.5 万元

（500-100）×1.1%=4.4 万元

合计：1.5+4.4=5.9 万元

3、采购代理服务费支付方式：一次性以电汇、支票或现金等形式支付。

4、采购代理服务费不在投标报价中单列。

5、中标人如果不按规定交纳采购代理服务费，采购代理机构将在中标供应商的保证金中抵扣服务费，不足部分采购代理机构保留进一步追索权利。

二、招标文件

5. 招标文件的构成

5.1 招标文件由下列文件以及在招标过程中发出的修正和补充文件组成：

- 1) 投标邀请书
- 2) 采购项目内容
- 3) 投标人须知
- 4) 合同书格式
- 5) 投标文件格式
- 6) 在招标过程中由招标采购单位发出的修正和补充文件等

5.2 投标人应认真阅读、并充分理解招标文件的全部内容（包括所有的补充、修改内容、重要事项、格式、条款及要求等）。投标人没有按照招标文件要求提交全部资料，或者没有对招标文件在各方面都做出实质性响应的，有可能导致其投标被拒绝，或被认定为无效投标或被确定为投标无效。

6. 招标文件的澄清

6.1 任何要求对招标文件进行澄清的投标人，均应以书面形式在投标截止时间十五日以前通知招标采购单位。招标采购单位将组织采购人对投标人所要求澄清的内容均以书面形式予以答复。必要时，招标采购单位将组织相关专家召开答疑会，并将会议内容以书面的形式发给每个购买招标文件的潜在投标人（答复中不包括问题的来源）。

6.2 投标人在规定的时间内未对招标文件澄清或提出疑问的，招标采购单位将视其为无异议。对招标文件中描述有歧义或前后不一致的地方，评标委员会有权进行评判，但对同一条款的评判应适用于

每个投标人。

7. 招标文件的修改

- 7.1 在投标截止时间十五日以前，无论出于何种原因，招标采购单位可主动地或在解答投标人提出的疑问时对招标文件进行修改。
- 7.2 修改后的内容是招标文件的组成部分，将以书面形式通知所有购买招标文件的潜在投标人，并对潜在投标人具有约束力。潜在投标人在收到上述通知后，应立即以书面形式向招标采购单位确认。
- 7.3 为使投标人准备投标时有充足时间对招标文件的修改部分进行研究，招标采购单位可适当推迟投标截止期，但应发布公告并书面通知所有购买招标文件的潜在投标人。

三、投标文件的编制和数量

8. 投标的语言

- 8.1 投标人提交的投标文件以及投标人与招标采购单位就有关投标的所有来往函电均应使用中文。

9. 投标文件的构成应符合法律法规及招标文件的要求。

10. 投标文件编制

- 10.1 投标人在编写投标文件时，应填写招标文件要求的内容及其附件，并根据实际情况补充评审所需资料。同时，编制的投标文件应按招标文件的要求分别装订和封装。对未经装订的投标文件可能发生的文件散落或缺损产生的后果由投标人承担。
- 10.2 投标人应完整、真实、准确填写招标文件中规定的所有内容。
- 10.3 投标人必须对投标文件所提供的全部资料的真实性承担法律责任，并无条件接受招标采购单位及政府采购监督管理部门等对其中任何资料进行核实的要求。投标人必须对投标文件所提供的全部资料的真实性承担法律责任。
- 10.4 如果因为投标人投标文件填报的内容不详，或没有提供招标文件中所要求的全部资料及数据造成不良后果的，相关后果及责任由投标人承担。

11. 投标报价

- 11.1 投标人所提供的货物及服务均应以人民币报价。

- 11.2 投标人应按照“**第二部分**”规定的内容、责任范围以及合同条款进行报价。并按《开标一览表》确定的格式报价。投标报价中不得包含招标文件要求以外的内容，否则，在评标时不予核减。投标报价中也不得缺漏招标文件所要求的内容，否则，其投标将可能被视为无效投标或确定为投标无效。

11.3 投标有效期

从投标截止日起，投标有效期为 90 天（日历天）。在特殊情况下，代理机构可于投标有效期满之

前要求投标人同意延长有效期，要求与答复均应以书面形式。投标人可以拒绝上述要求而其投标保证金不被没收，同意延期的投标人根据原截止期应负之权利及责任相应也延至新的截止期。

12. 备选方案

12.1 只允许投标人有一个投标方案，否则将被视为无效投标。

13. 联合体投标

13.1 本项目不接受联合体参加投标。

14. 投标人资格证明文件

14.1 投标人应按招标文件的要求，提交证明其有资格参加投标和中标后有履行合同能力的文件。

14.2 资格证明文件必须真实有效，复印件必须加盖投标人公章（如投标人为自然人的相关资格证明材料由其本人签名）。

15. 证明投标标的的合格性和符合招标文件规定的文件：

15.1 货物及服务主要技术指标的详细说明；

15.2 对招标文件“**第二部份**”中规定的技术、商务内容及要求作详细说明；

15.3 逐条对招标文件“采购项目要求”进行评议，说明所提供的货物、服务已对采购人的要求做出了实质性的响应，或说明与服务条文的偏差和例外。

16. 投标保证金

16.1 投标人应按招标文件规定的金额和期限交纳投标保证金，投标保证金作为投标文件的组成部分。

16.2 **本招标项目的投标保证金为人民币 75,000.00 元，供应商须以银行转账或电汇等非现金的方式交纳到以下账户【注：供应商应确保该投标保证金不迟于投标文件递交截止时点到账（以查询银行到账记录为准），否则将会导致投标无效】：**

收款单位名称：广州群生招标代理有限公司佛山三水分公司

开户银行：佛山农村商业银行股份有限公司三水华联支行

账号：800 200 000 070 068 02（采购代理服务费用请不要汇入此账号）

财务联系电话：0757-87720666 联系人：谢小姐

请注明用途“ZC2019（SS）ZX00366 投标保证金”

16.3 投标保证金应以投标人的名义交纳。

16.4 在递交投标文件时请将交纳投标保证金凭证复印件（加盖公章，并附上投标保证金交纳凭证，格式详见“投标文件格式”中的格式 2.6）封入“唱标信封”内一并交给采购代理机构。

16.5 凡未按规定交纳投标保证金的投标，为无效投标。

16.6 如无质疑或投诉，未中标的投标人保证金，在中标通知书发出后五个工作日内不计息退还；如有质疑或投诉，将在质疑和投诉处理完毕后不计息退还。

16.7 中标人的投标保证金, 在按本须知的规定支付了中标服务费, 并与采购人签订采购合同和向采购代理机构递交了相关的中标合同后 5 个工作日内不计息退还。

16.8 有下列情形之一的, 投标保证金将被依法没收并上缴同级国库:

- 1) 投标人在投标文件中响应的投标有效期内撤销其投标;
- 2) 中标后无正当理由放弃中标或不按规定与采购人签订合同的;
- 3) 将中标项目转让给他人, 或者在投标文件中未说明, 且未经采购人同意, 违反招标文件规定, 将中标项目分包给他人的;
- 4) 投标人有其他违法、违规行为的。

17. 投标的截止期

17.1 投标人须于本项目投标邀请中关于“**投标截止时间、开标时间及地点**”的规定递交投标文件, **超过截止时点后的投标为无效投标。**

18. 投标文件的数量和签署

18.1 投标人应编制**投标文件一式五份**, 建议采用A4规格纸打印, 并装订完好。其中正本一份, 副本四份, 副本可采用投标文件的正本复印而成并装订成册, 并在封面注明“正本”和“副本”字样。如果正本与副本不符, 应以正本为准。投标文件由法定代表人或其授权代表人正式签署并加盖公章, 同时须加盖文件骑缝公章, 任何更改(如果有的话)应由原签署人签字并加盖投标人公章。所有不完整的投标文件将被拒绝。

18.2 投标文件的正本需打印或用不褪色墨水书写, 并由法定代表人或经其正式授权的代表签字。授权代表须出具书面授权证明, 其《法定代表人授权书》应附在投标文件中。

18.3 投标文件中的任何重要的插字、涂改和增删, 必须由法定代表人或经其正式授权的代表人在旁边签字才有效。

四、投标文件的递交

19. 投标文件的密封和标记

19.1 为方便核对投标人身份及其委托授权, 投标人代表应在开标现场签到时提交《法定代表人证明书》、《法定代表人授权书》正本各一份(如法定代表人为投标人代表的则无须出具《法定代表人授权书》)。

19.2 为方便开标时唱标, 投标人应备有一个“唱标信封”将《开标一览表》、《投标保证金交纳凭证》(加盖公章)单独密封提交, 并在信封上清晰标明“唱标信封”字样。

19.3 为便于现场签收, 建议投标人将投标文件正本、每一本副本及唱标信封分别单独密封包装, 并在各外包装上清晰标明“正本”、“副本”、“唱标信封”字样。

19.4 如评分办法中有演示评分内容的，演示文件资料应以光盘或U盘为载体，并在不影响读取或播放的前提下进行标记（标记内容应包括：投标人全称、采购项目名称及编号），同时应单独密封包装，并在外包装上清晰表明“演示文件”字样，与投标文件一并递交。

19.5 所有信封或外包装上应当注明采购项目名称、项目编号、投标人/供应商全称和“在（招标文件中规定的开标日期和时点）之前不得启封”的字样，封口处应加盖投标人公章。

19.6 所有投标文件应按本文件第一部分《投标邀请》中规定的截止时点前递交到开标地点。如投标文件存在无密封或因包装破损出现散漏或无标记或标记不清或标记错误或迟于截止时点递交的，采购代理机构将拒绝接收。

19.7 投标文件如有随附资料（如有）、样品材料，须按以上19.3、19.4、19.5条款要求进行密封、标记、递交。

19.8 如招标文件中有“原件核对”要求的，投标人应把相应原件带至开标现场与投标文件一并递交。

20. 投标文件的修改和撤回

20.1 投标人在投标截止时间前，可以对所递交的投标文件进行补充、修改或者撤回，并书面通知招标采购单位。补充、修改的内容应当按招标文件要求签署、盖章，并作为投标文件的组成部分。在投标截止时点之后，投标人不得对其投标文件做任何修改和补充。

20.2 投标人在递交投标文件后，可以撤回其投标，但投标人必须在规定的投标截止时点前以书面形式告知招标采购单位。

20.3 投标人所提交的投标文件在评标结束后，无论中标与否都不退还。

20.4 如招标采购单位认为有必要的，有权对投标人递交的《投标文件》中相关资料的原件进行核对，投标人须予以配合。

五、开标、评标、定标

21. 开标

21.1 招标采购单位在《投标邀请书》中规定的日期、时间和地点组织公开开标。开标时原则上应当有采购人派出的监督人员和投标人代表参加。参加开标的代表应签到以证明其出席（如参加开标的代表拒绝签到的，视同其出席）。

21.2 开标时，由投标人或其推选的代表检查投标文件的密封情况，也可以由招标采购单位委托的机构检查并见证，经确认无误后由招标工作人员当众拆封，宣读投标人名称、投标价格、价格折扣、投标文件的其他主要内容和招标文件允许提供的备选投标方案。

21.3 招标采购单位做好开标记录，开标记录由各投标人代表签字确认（如投标人代表拒绝签字的，视同其对开标情况无异议）。

22. 评标委员会的组成和评标方法

22.1 评标由招标采购单位依照政府采购法律、法规、规章、政策的规定，组建的评标委员会负责。评标委员会成员由采购人代表和技术、经济等方面的评审专家组成，采购人代表人数、专家人数及专业构成按政府采购规定确定。**本项目评标委员会由五位成员组成，其中采购人代表一名，其余四名评标委员会成员依法从政府采购专家库中随机抽取。**

22.2 评标委员会将按照招标文件确定的评标方法进行评标。

22.3 本次评标采用综合评分法，具体见本部分“九、评标方法、步骤及标准”。

23. 投标文件的初审

23.1 评标委员会将依法审查投标文件是否完整、总体编排是否有序、文件签署是否合格、投标人是否提交了投标保证金等。

23.2 评标委员会对大小写金额不一致、单价汇总与总价不一致、投标文件（正本）中的开标/报价一览表内容与唱标信封中的开标/报价一览表相应内容不一致的，按以下方法更正：投标文件的大写金额和小写金额不一致的，以大写金额为准；总价金额与按单价汇总金额不一致的，以单价金额计算结果为准；单价金额小数点有明显错位的，应以总价为准，并修改单价；投标文件（正本）中开标/报价一览表内容与唱标信封中的开标/报价一览表相应内容不一致的，以投标文件（正本）中的开标/报价一览表为准。如果投标人不接受对其错误的更正，其投标将被视为无效投标或确定为投标无效。

23.3 在详细评标之前，评标委员会要审查每份投标文件是否实质上响应了招标文件的要求。实质上响应的投标文件应该是与招标文件要求的关键条款、条件和规格相符没有实质偏离的投标文件。评标委员会决定投标文件的响应程度只依据投标文件本身的真实无误的内容，而不依据外部的证据。但投标文件有不真实、不正确内容的除外。

23.4 投标人有下列情形之一的，其投标将被视为无效投标：

实质上没有响应招标文件要求的投标将被视为无效投标。投标人不得通过修正或撤销不合要求的偏离从而使其投标文件成为实质上响应的投标。

23.4.1 **在资格审查、符合性审查时，如存在不满足或不符合《资格审查表》（见附件一）及《符合性审查表》（见附表二）中规定的合格供应商资格和符合性要求之一的，投标文件将确定为无效投标。**

23.4.2 **资格审查由采购代理机构负责。符合性审查由评标委员负责，审查结论意见采取少数服从多数的原则，即超过半数评委的结论为“通过”则该投标人通过符合性检查，否则不通过。**

24. 投标文件的澄清

24.1 评标期间，对投标文件中含义不明确、同类问题表述不一致或者有明显文字和计算错误的内容，

评标委员会可以书面形式（应当由评标委员会专家签字）要求投标人作出必要的澄清、说明或者

纠正，但不得允许投标人对投标报价等实质性内容做任何更改。投标人的澄清、说明或者补正应当采用书面形式，由其授权的代表签字，并不得超出投标文件的范围或者改变投标文件的实质性内容。有关澄清的答复均应由投标人的法定代表人或授权代表签字的书面形式作出。

24.2 投标人的澄清文件是其投标文件的组成部分。

25. 投标的评价

25.1 评标委员会只对确定为实质上响应招标文件要求的投标文件进行评价和比较。

26. 授标

26.1 评标委员会按照招标文件确定的评标方法、步骤、标准，对投标文件进行评审，提出书面评标报告，按照得分由高到低的顺序排名推荐中标候选人名单。

26.2 采购人在收到评标报告后的法定时间内，按照评标报告中推荐的中标候选人顺序确定中标人，也可以事先授权评标委员会直接确定中标人。

26.3 中标人确定后，招标采购单位将在政府采购监督管理部门指定的媒体上发布中标公告，并向中标人发出《中标通知书》，《中标通知书》对中标人和采购人具有同等法律效力。

27. 替补候选人的设定与使用。

27.1 如果被选定的中标人不能按照招标文件要求及投标文件的承诺签订中标合同，或经核定中标人的投标文件与事实不符，从而影响公平、公正及影响中标合同执行时，招标人有权取消该中标人的中标资格，确定排在中标人之后第一位的中标候选人为中标人；以此类推，也可采用重新招标的方式重新选择中标人。

27.2 如果所有中标候选人均无法签订合同，招标人将依法重新招标或更改采购形式，对受影响的投标人不承担任何责任。

六、质疑

28.1 投标人对招标过程或评标结果有质疑的，应根据中华人民共和国财政部令第94号—政府采购质疑和投诉办法的规定，向招标采购单位书面提出，但需对质疑内容的真实性承担责任。

28.2 在提出质疑时，必须按《质疑函范本》格式及制作要求进行编制（见本招标文件中投标文件格式附件四），并应以纸质原件形式现场递交到招标采购单位/采购代理机构办公地点。

七、合同的订立和履行

29. 合同的订立

29.1 采购人与中标供应商自中标通知书发出之日起30日内，按招标文件要求和中标人投标文件承诺签订政府采购合同，但不得超出招标文件和中标人投标文件的范围、也不得再行订立背离合同实质性内容的其他协议。

29.2 签订政府采购合同后 7 个工作日内，采购人应将政府采购合同副本报同级政府采购监督管理部门备案。

30. 合同的履行

30.1 政府采购合同订立后，合同各方不得擅自变更、中止或者终止合同。政府采购合同需要变更的，采购人应将有关合同变更内容，以书面形式报政府采购监督管理机关备案；因特殊情况需要中止或终止合同的，采购人应将中止或终止合同的理由以及相应措施，以书面形式报政府采购监督管理机关备案。

30.2 政府采购合同履行中，采购人需追加与合同标的相同的货物或者服务的，在不改变合同其他条款的前提下，可以根据国家相关法律的规定与供应商签订补充合同。签订补充合同的必须按照 29.2 条的规定备案。

八、适用法律

31. 采购人、政府采购代理机构及投标人的一切招标投标活动均适用《政府采购法》及其配套的法规、规章、政策。

九、评标方法、步骤及标准

根据《政府采购法》的相关规定确定以下评标方法、步骤及标准：

32. 评标方法

本次评标采用综合评分法。根据各投标人的商务、技术及价格得分，计算出投标人的综合得分，评标委员会按综合得分由高到低的原则进行排序，推荐综合得分排序最高的投标人为第一中标候选人，依此类推。

33. 评标步骤

评标委员会对投标文件的评审分为初审、比较与评价：

（一）初审

开标结束后，由采购代理机构依据招标文件确定的方式对投标人的资格进行审查以确定投标人是否符合投标资格条件要求。由评标委员会依据法律法规和招标文件的规定对投标文件的符合性进行审查，评标委员会判定投标文件的响应性只根据投标文件本身的内容，而不寻找其他外部的证据。

如果本项目的有效投标人不足三家的，作采购失败处理。

（二）详细评审

详细评审是评标委员会依据招标文件第二部分的要求逐条进行评审。

1、商务评分：评标委员会各评委就各投标人对招标文件商务部分各项条款的响应程度等因素进行评审和比较，并量化打分（见附表三：商务评分表）；

2、技术评分：评标委员会各评委就各投标人对招标文件技术部分各项条款的响应程度等因素进行评审和比较，并量化打分（见附表四：技术评分表）；

3、价格得分：在所有通过符合性审查的投标报价中，取进行了政策性价格扣除后最低的报价为评标基准价，评标基准价价格分为满分。（见附表五：价格评分表）。评标委员会认为投标人的报价明显低于其他通过符合性审查投标人的报价，有可能影响货物及服务质量或者不能诚信履约的，可以要求其在评标现场合理的时间内提供书面说明，必要时提交相关证明材料；投标人不能证明其报价合理性的，评标委员会应当将其作为无效投标处理。

核心产品说明：

提供相同品牌核心产品参加本项目投标且通过资格审查、符合性审查的不同投标人按一家投标人计算，评审后综合得分最高的投标人获得中标人推荐资格；评审综合得分相同的，由评标委员会推荐技术评审得分最优的投标人获得中标人推荐资格，如技术评审得分相同的，由评标委员会推荐核心产品分项报价最低的投标人获得中标人推荐资格。其他投标人不作为中标候选人。

政策适用性价格扣除说明：

依照《关于印发政府采购促进中小企业发展暂行办法》（财库〔2011〕181号）的通知、《关于促进残疾人就业政府采购政策的通知》（财库〔2017〕141号）及《财政部司法部关于政府采购支持监狱企业发展有关问题的通知》（财库〔2014〕68号）的规定，对小型和微型企业、残疾人福利性单位及监狱企业的产品价格给予6%的价格扣除，用扣除后的价格进行价格评审。投标人提供的投标产品的产品制造商同时为小型企业、微型企业、监狱企业、残疾人福利性单位任意两种或以上情况的，评审中只享受一次价格扣除（即不重复进行价格扣除）。

说明：

1、符合上述条款的投标人，应填写《政策适用性价格扣除说明》、《中小企业声明函》、《残疾人福利性单位声明函》、《监狱企业声明函》（格式见投标文件格式附一、附二、附三）并按格式要求盖章，否则，将视为不符合享受政策优惠条件。

2、价格扣除依据投标人填写并按格式要求盖章的《政策适用性价格扣除说明》中填列的数据进行计算。

3、不符合相关政策优惠条件的投标人，可不提供相应文件。

（三）商务、技术、价格得分及综合得分的统计

采购代理机构工作人员取各评委的商务、技术评分的算术平均值为该投标人的商务、技术得分（评分按四舍五入的原则精确至小数点后两位）。将投标人的商务、技术得分和价格得分相加，计算得出各投标人的综合得分。

（四）推荐中标候选供应商名单

评标委员会将按综合得分由高到低的顺序排名（综合得分相同的，按投标报价由低到高的顺序排列，综合得分和投标报价均相同的，按技术指标由优至劣顺序排列），推荐综合得分排名第一的投标人为第一中标候选人、推荐综合得分排名第二的投标人为第二中标候选人，依此类推并向采购人出具书面评标报告。

34. 拒绝任何或所有投标的权利

34.1 评标委员会经评审，一致认为所有投标都不符合招标文件要求的，可以否决所有投标。

34.2 招标人经过法定程序，有权在授标之前任何时候取消本次招标活动，对受影响的投标人不承担任何责任，也无义务向受影响的投标人解释采取这一行动的理由。

35. 保密事项

35.1 采购代理机构应采取必要的措施，保证评标在严格保密的情况下进行。任何单位和个人不得非法干预、影响评标的过程和结果。

35.2 公开开标后，直至中标人与招标人签订合同为止，凡与审查、澄清、评价、比较投标有关的资料以及授标意见等内容，任何人均不得向投标人及与评标无关的其他人透露。

35.3 从投标截止日起到定标日止，投标人不得与参加评标的有关人员私下接触。在评标过程中，如果投标人试图在投标文件审查、澄清、比较及推荐中标人方面向参与评标的有关人员和招标人施加任何影响，其投标将被拒绝。

附表一：资格评审表

序号	合格供应商资格要求	投标人
1	投标人必须具有独立承担民事责任能力的在中华人民共和国境内注册的法人、其他组织或自然人（须提供加盖公章的法人营业执照或者其他组织登记文件等证明文件复印件。投标人为自然人的则提供身份证明复印件）。	
2	投标人须具有良好的商业信誉和健全的财务会计制度[须提供加盖公章的2019年度的《资产负债表》、《损益（或利润）表》、《现金流量表》（新成立单位提供成立至今其中一个月的《资产负债表》、《损益（或利润）表》、《现金流量表》）]。	
3	投标人须有依法缴纳税收和社会保障资金的良好记录[须提供加盖公章的投标截止日前6个月内任意1个月依法缴纳税收和社会保障资金的相关材料（如依法免税或不需要缴纳社会保障资金的，须提供相应证明材料）]。	
4	投标人须具有履行合同所必需的设备和专业技术能力（提交加盖公章的承诺函）。	
5	投标人符合招标文件资格要求（按招标文件格式中的资格文件要求提交投标函、资格声明函）。	
6	参加政府采购活动前三年内，在经营活动中没有重大违法记录（提交加盖公章的声明函）。	
7	未被“信用中国”网站(www.creditchina.gov.cn)列入“记录失信被执行人、重大税收违法案件当事人名单、政府采购严重违法失信行为”记录名单；不处于中国政府采购网(http://www.ccgp.gov.cn/)“政府采购严重违法失信行为信息记录”中的禁止参加政府采购活动期间[以采购代理机构于投标截止日当天在“信用中国”网站(www.creditchina.gov.cn)及中国政府采购网(http://www.ccgp.gov.cn/)查询结果为准，如相关失信记录已失效，投标人需在投标文件中提供相关证明资料]。	
8	已在采购代理机构单位现场报名并获取本项目采购文件。	

9	非联合体投标。	
结 论		

注：1、表中分栏填写，“√”表示符合投标文件要求、“X”表示不符合投标文件要求。

2、结论栏中填写“通过”表示该投标文件符合招标文件要求、“不通过”表示该投标文件不符合招标文件要求。

3、结论为“不通过”则该投标人为不合格投标人，不得进入下一步详细评审。

4、投标人为自然人的，相关证明材料由其本人签名。

附表二：符合性审查表

序号	合格供应商符合性要求	投标人
1	投标报价符合招标文件要求且不存在不合理情形。	
2	按招标文件格式中的资格文件要求提交法定代表人证明书、法定代表人授权委托书（如法定代表人为投标人代表的则不需提交授权委托书）	
3	按要求交纳了投标保证金（提交交纳投标保证金的证明文件并加盖公章）。	
4	投标文件完整且编排有序，投标内容基本完整，无重大错漏，并按要求签署、盖章。	
5	实质性响应招标文件中带“★”的条款要求。	
6	投标有效期为投标截止日起90天。	
7	没有其他未实质性响应招标文件要求的情况。	
结 论		

注：1、表中分栏填写，“√”表示符合投标文件要求、“X”表示不符合投标文件要求；

2、结论栏中填写“通过”表示该投标文件符合招标文件要求、“不通过”表示该投标文件不符合招标文件要求；

3、未能通过符合性审查的，不得进入下一步的详细评审。

4、投标人为自然人的，相关证明材料由其本人签名。

附表三：商务评分表

序号	评审内容	评审办法	分值（分）
1	同类项目业绩	根据各投标人自2017年1月1日至今（以合同签订时间为准），独立完成且已通过验收合格的同类项目业绩情况进行评分：每提供一项业绩得1分，本项最高得8分。 [须同时提供加盖投标人公章的项目合同复印件、中标（成交）通知书复印件、盖有合同甲方公章的验收合格证明文件、省级及以上的政府采购网站中标（成交）结果公示截图，不按要求提供的不得分]。	8
2	企业信用	根据投标人自2017年1月1日以来曾获得税务部门纳税信用评定的等级情况进行评分：评定的等级为A级的得3分、为B级的得2分、为M级的得1分（须提供评定证明复印件或官方网站查询截图并加盖投标人公章，不提供不得分）。 说明：如投标人设立登记至今不足三个年度的（成立时间以营业执照记载为准），本项得1分。	3
3.1	企业管理规范	根据投标人具有的在有效期内的认证（证书）情况进行评分，每具有一项得1分，本项最高得3分： 1、ISO9001质量管理体系认证证书； 2、ISO14001环境管理体系认证证书；	3

		<p>3、ISO45001 或 OHSAS 18001 职业健康安全管理体系认证证书。 [须同时提供相关认证证书复印件及“全国认证认可信息公共服务平台（cx.cnca.cn）”相关认证证书查询截图并加盖投标人公章，不按要求的不得分]。</p>	
3.2		<p>1、投标人的售后服务能力达到 GB/T 27922-2011 标准，并获得在有效期内的《商品售后服务评价认证证书》，且证书等级为五星级或以上的得 1 分、等级为四星级或以下的得 0.5 分； 2、投标人的商业企业品牌达到 GB/T 27925-2011 标准，并获得在有效期内的《品牌认证证书》的，且证书等级为五星级或以上的得 1 分、等级为四星级或以下的得 0.5 分； 3、投标人的知识产权管理体系达到 GB/T29490 标准，并获得有效期内《知识产权管理体系认证证书》的，得 1 分。 4、投标人的能源管理体系达到 GB/T23331-2012 标准，并获得有效期内《能源管理体系认证证书》的，得 1 分。 以上四项合计最高得 4 分。 [须同时提供相关认证证书复印件及“全国认证认可信息公共服务平台（cx.cnca.cn）”相关认证证书查询截图并加盖投标人公章，不按要求的不得分]。</p>	4
4	投标产品来源及售后服务承诺	<p>投标人能够提供投标核心产品（6 层手动型档案密集架）的原厂供货证明及原厂售后服务承诺函的，得 3 分。 （须同时提供盖有投标产品原厂厂家公章的供货证明及售后服务承诺函并加盖投标人公章，不按要求的不得分）。</p>	3
5	节能产品或环境标志产品认证	<p>投标产品中有不少于一项获得中国节能产品认证证书或中国环境标志产品认证证书的，得 1 分[须同时提供盖有投标人公章的相关产品认证证书复印件以及相关产品在“全国认证认可信息公共服务平台（cx.cnca.cn）”产品认证查询页面截图，不按要求的不得分]。</p>	1
6	产品质量	<p>1、投标人能够提供第三方检验机构依据“GB/T3325-2017《金属家具通用技术条件》”对 3.0mm 厚的优质冷轧钢板或 1.5mm 厚的优质冷轧钢板或 1.2mm 厚的优质冷轧钢板或 1.0mm 厚的优质冷轧钢板进行检测类别为抽样检验的检验报告，且报告内容中检测结果的硬度、附着力、冲击强度的检测结果均显示合格或符合标准要求的，每提供一类材料检验报告得 0.5 分，本项最高得 2 分； 2、投标人能够提供第三方检验机构依据“QB/T3827-1999《轻工产品金属镀层和化学处理层的耐腐蚀试验方法、乙酸盐雾试验（ASS）法》以及 QB/T3832-1999《轻工产品金属镀层腐蚀试验结果的评价》”对链条或轴承或轨道（路轨）或三级管理锁进行检测类别为抽样检验的检验报告，且报告内容中的金属表面耐腐蚀检测项目结果为 10 级或以上的，每提供一类检验报告得 0.5 分，本项最高得 2 分； 3、投标人能够提供第三方检验机构依据“GB/T3325-2017《金属家具通用技术条件》”对挂板或搁板进行检测类别为抽样检验的检验报告，且报告内容中的金属喷漆（塑）涂层理化性能检测项目结果均显示合格或符合标准要求的，每提供一类检验报告得 1 分，本项最高得 2 分； 4、投标人能够提供第三方检验机构依据“HG/T 2006-2006《热固性粉末涂料》”对侧板或立柱进行检测类别为抽样检验的检验报告，且报告内容中的重金属（可溶性铅、可溶性镉、可溶性铬、可溶性汞）检测项目结果均显示符合标准要求的，每提供一类检验报告得 0.5 分，本项最高得 1 分； 5、投标人能够提供第三方检验机构依据“GB/T 13667.3-2013《钢制书架 第 3 部分：手动密集书架》”对手动密集架进行检测类别为抽样检验的检验报告，且报告内容中的外观、表面涂层理化性能、装配</p>	10

		<p>要求、载重性能、稳定性检测项目结果均显示合格或符合标准要求的，得3分； 以上合计最高得10分。 说明： 须同时提供检验报告复印件以及第三方检验机构在“全国认证认可信息公共服务平台（cx.cnca.cn）”的机构信息详情查询页面截图，同时提供相关检验报告原件现场核对，不按要求提供不得分。</p>	
7	企业属下人员情况	<p>1、根据投标人属下人员所持有的职业资格证书或职称证书（证书专业为电气或机械或机电或计算机）情况评分：每提供一个证书得0.5分，本项最高得2分； 2、投标人属下人员通过了GB/T27922-2011中要求的售后服务管理师资格培训，并获得在有效期内的售后服务管理师培训合格证书，每提供一个证书得0.5分，本项最高得1分； 以上两项合计最高得3分。 说明： 1、须同时提供相关人员的证书复印件以及相关人员的于本项目投标截止时间前3个月任意1个月在投标单位缴交社保的证明文件的复印件并加盖投标人公章，不按要求提供资料的不得分； 2、须提供颁发售后服务管理师培训合格证书的发证机构在“全国认证认可信息公共服务平台（cx.cnca.cn）”的机构信息详情查询页面截图，否则该项不得分； 3、同一人员持有多个证书，不重复计分。</p>	3
合 计			35

注：各评委按规定的范围内进行量化打分，并统计总分。

附表四：技术评分表

序号	评审内容	评审办法	分值（分）
1	对采购产品（及配套设备）的技术、功能要求的响应	<p>1、能完全响应“采购产品（及配套设备）的技术、功能参数要求”的，不存在负偏离情况的，得6分；存在不能响应或负偏离情况的，每项扣2分，本项最高得6分，最少得0分 [响应情况以“对采购产品（及配套设备）的技术、功能参数要求响应表”为准]。 2、对于核心产品（6层手动型双柱档案密集架）的响应存在优于采购技术参数要求的，每有一个优于项的加0.5分，本项最高加4分。 以上两项合计最高得10分。</p>	10
2	实物样品提交	<p>根据投标人提交的实物样品（立柱、轴承、链条、底盘、轨道、搁板、摇柄、挂板、侧板、链轮）情况进行评分： 提交的样品齐全，各样品完全符合实物样品的提交要求，各样品外观完好、无瑕疵或缺损的，得5分；提交的样品不齐全的，每缺一项扣0.5分，本项最高得5分，最少的0分。</p>	5
3	企业生产能力	<p>根据投标人拟投入本项目的生产设备（如：切割设备、折弯设备、焊接设备、成型设备等）情况进行评分： 每提供一种类型的设备得1分，本项最高得4分。 说明：须按以下要求提供相关证明材料，否则不得分。 1、须同时提供相关生产设备的现场实物图片以及购买设备发票复印件且发票购买方须载明为投标人的并加盖投标人公章；如相关生产设备为租赁，须同时提供相关生产设备的现场实物图片以及设备租赁合同复印件、设备出租单位的营业执照复印件并加盖投标人公章。 2、同一类型的生产设备不重复计分。</p>	4
4	企业管理水平	根据投标人自身的企业管理制度（须包含有企业组织架构、人员	3

		<p>或岗位管理制度、物料管理制度、生产流程、品质控制等）进行评价：</p> <p>1、管理制度全面，企业组织架构完善合理、人员或岗位管理制度清晰、物料管理制度具体详细、生产流程科学高效、品质控制严格规范的，得3分；</p> <p>2、管理制度基本全面，企业组织架构合理、人员或岗位管理制度较为清晰、物料管理制度较为详细、生产流程较为高效、品质控制基本规范的，得2分；</p> <p>3、管理制度不全的，得1分；</p> <p>4、不提供企业管理制度的不得分。</p>	
5	组织实施方案	<p>根据各投标人针对本项目所制定的组织实施方案（方案内容须包含货物组织、进度计划及保障措施、安装、调试及验收等）进行评价：</p> <p>1、方案内容具体全面，能针对完工期的各阶段制定有明确、具体的项目进度计划及保障措施，对货物组织、安装、调试及验收各环节描述清晰，可操作性强的，得6分；</p> <p>2、方案内容基本全面，能针对完工期的各阶段制定有基本的项目进度计划及保障措施，对货物组织、安装、调试及验收各环节描述基本清晰，但可操作性一般的，得4分；</p> <p>3、方案内容有缺失的，得2分；</p> <p>4、不提供方案不得分。</p>	6
6	售后服务方案	<p>根据各投标人针对本项目制定的售后服务方案（方案内容须包含人员培训服务、售后跟踪服务、定期质量回访计划及维护保养措施等）进行评价：</p> <p>1、方案内容具体全面，人员培训及售后跟踪服务完善、有详细定期质量回访计划、维护保养措施科学合理且可操作性强的，得4分；</p> <p>2、方案内容基本全面，人员培训及售后跟踪服务基本完善、有定期质量回访计划、维护保养措施基本合理但可操作性一般的，得3分；</p> <p>3、方案内容有缺失的，得2分；</p> <p>4、不提供方案不得分。</p>	4
7	应急处理预案	<p>根据各投标人针对本项目在供货期以及质保期内可能发生的应急情形（包括设备故障应急处理、可能出现的突发情况及应对方案、应急响应时间、应急人员组织等方面）所制定的应急处理预案进行评价：</p> <p>1、预案内容全面，能全面考虑到可能出现的突发情况以及针对突发情况制定的应对预案可操作性高且针对性强的、应急响应时间及人员组织科学合理的，得3分；</p> <p>2、预案内容基本全面，基本考虑到可能出现的突发情况以及针对突发情况制定了应对预案但可操作性一般、应急响应时间及人员组织基本合理的，得2分；</p> <p>3、预案内容有缺失的，得1分；</p> <p>4、不提供预案的不得分。</p>	3
合 计			35

注：各评委按规定的范围内进行量化打分，并统计总分。

附表五：价格评分表

评审内容	评审方法	分值（分）
价格评审	<p>在所有通过符合性检查的投标报价中，取进行了政策性价格扣除后最低的报价为评标基准价，其价格分为满分，其他投标人的价格分统一按照下列公式计算： 投标报价得分 = (评标基准价 / 投标报价) × 价格权值 (30%) × 100</p>	30
合 计		30

第四部份 政府采购合同（样本）

佛山市三水区新综合档案馆配套项目 （专用设备采购）合同

项目编号：

签订日期： 年 月 日

注：本合同仅为合同的参考文本，合同签订双方可根据项目的具体要求和中标人的投标承诺进行修订。

甲方：

电话： 传真：

地址：

乙方：

电话： 传真：

地址：

根据“佛山市三水区新综合档案馆配套项目（专用设备采购）”的采购结果，按照《中华人民共和国政府采购法》、《合同法》的规定，经双方协商，本着平等互利和诚实信用的原则，一致同意签订本合同如下。

一、合同金额：

本项目合同金额为：_____元（含税）。

二、项目实施地点（产品交付安装地点）：

- 1、本项目的实施地点为三水区档案馆新馆，新馆地址位于三水区云东海街道荷湖南路1号。
- 2、本项目采购的专用档案设备及其配套设备交付并安装到新馆的三层、四层五层及负二层库房区域。

三、采购内容：

1、本项目采购内容为专用档案设备（及配套设备）采购及安装。采购的专用档案设备（及配套设备）名称、数量及交付安装要求如下：

交付楼层	设备（产品）名称	基本规格	单位	数量	安装区域
负二层	5层手动型战备密集架	W4150×D700×H2500（mm）	列	3	战备室
	门板	标准	付	16	
	轨道	标准	米	10	
	香樟木板	厚度：20mm	m ²	18	
三层	底图柜密集架	W6150×D1000×H2500（mm） 类型：4节/列、18抽/节	列	2	档案室二
	抽屉式密集架	W6150×D680×H2500（mm）	列	1	
	层板式奖杯奖牌密集架	W6150×D680×H2500（mm）	列	7	
	油画密集架	W6150×D680×H2500（mm）	列	6	
	门板	标准	付	24	
	轨道	标准	米	48	
	6层手动型双柱档案密集架	W6150×D560×H2500（mm）	列	19	档案室三
	5层手动型战备密集架	W6150×D700×H2500（mm）	列	3	

	战备柜	W850×D320×H400（mm）	套	180	档案室四	
	门板	标准	付	24		
	轨道	标准	米	56		
	6层钢木书架	W4500×D450×H2500（mm）	节	12		
	4层固定货架	W1500×D650×H2600（mm）	组	77		
	4层固定货架	W1500×D450×H2600（mm）	组	13		
	香樟木板	厚度：20mm	m ²	170		档案室二、三、四
四层	6层手动型双柱档案密集架	W6150×D1000×H2500（mm）	列	4	档案室一	
		W6150×D560×H2500（mm）	列	63		
		门板	标准	付		96
		轨道	标准	米		188
	6层手动型双柱档案密集架	W6150×D1000×H2500（mm）	列	2	档案室二	
		W6150×D560×H2500（mm）	列	70		
		门板	标准	付		96
		轨道	标准	米		184
	6层手动型双柱档案密集架	W5150×D560×H2500（mm）	列	24	档案室三	
		W6150×D560×H2500（mm）	列	50		
		W3150×D560×H2500（mm）	列	15		
		门板	标准	付		104
	轨道	标准	米	206	档案室一、二、三	
	香樟木板	厚度：20mm	m ²	1927		
五层	6层手动型双柱档案密集架	W6150×D1000×H2500（mm）	列	4	档案室一	
		W6150×D560×H2500（mm）	列	63		
		门板	标准	付		96
		轨道	标准	米		188
	6层手动型双柱档案密集架	W6150×D560×H2500（mm）	列	54	档案室二	
		W6150×D1000×H2500（mm）	列	4		
		门板	标准	付		120
		轨道	标准	米		207
	10层手动型报纸架	W6150×D560×H2500（mm）	列	11	档案室二	
		W6150×D1000×H2500（mm）	列	1		
	防磁柜密集架	W6150×D650×H2500（mm）	列	8	档案室三	
	防磁柜	W520×D570×H1700（mm）	个	72		
	门板	标准	付	36		
	轨道	标准	米	25		
香樟木板	厚度：20mm	m ²	1265	档案室一、二、三		
负二层、三层、四层	六立方米真空充氮杀虫灭菌消毒机	主机外尺寸： W5350×D1800×H1800（mm）	套	1	四层消毒室	
	风淋设备	外尺寸：W1240×D2000×H2050（mm） 内尺寸：W790×D1860×H1930（mm）	间	1	三层出入口处	
	打孔机	W380×D340×H470（mm）	台	1	四层	
	裱糊机	W1500×D780×H1170（mm）	台	1	四层	
	大型装订机	W498×D450×H740（mm）	台	1	四层	
	减震档案运送车	W1000×D700×H1000（mm）	部	20	/	
	减震文物梯	W500×D450×H1200（mm）	把	50	/	

	鞋套机	W630×D310×H1010（mm）	台	10	/
	档案除尘设备	/	台	1	四层

密集架规格参数说明：

- 1 长度（W）以两侧侧面板的距离计算（不包括摇手机构）；
- 2 宽度（D）以侧面板宽计算（不包括密封条厚度）；
- 3、高度（H）以侧面板高计算（从轨道水平面算起）。

四、技术要求：

（一）采购产品（及配套设备）技术、功能要求：

序号	产品名称	技术、功能要求
1	6层手动型双柱档案密集架	（具体按中标人投标承诺填写）
2	5层手动型战备密集架	...
3	底图柜密集架	...
4	抽屉式密集架	...
5	板式奖杯奖牌密集架	...
6	油画密集架	...
7	防磁柜密集架	...
8	10层手动型报纸架	...
9	6层钢木书架	...
10	4层固定货架	...
11	门板	...
12	轨道	...
13	搁板	...
14	战备柜	...
15	防磁柜	...
16	六立方真空充氮杀虫灭菌消毒机	...
17	风淋设备	...
18	打孔机	...
19	裱糊机	...
20	大型装订机	...
21	减震档案运送车	...
22	减震文物梯	...
23	鞋套机	...
24	档案除尘设备	...

（二）适用规范、标准：

- 1、GB/T3325-2008《金属家具通用技术条件》；
- 2、QB/T1951.2-1994《金属家具质量检验及质量评定》；
- 3、GB/T13667.1-2015《钢制书架通用技术条件》；
- 4、GB/T13667.3-2013《手动密集架技术条件》；
- 5、中华人民共和国行业标准《直列式档案密集架》DA/T7-1992；
- 6、GB/T11253-2007《碳素结构钢冷轧薄钢板和钢带》；
- 7、GB/T13237-2013《优质碳素结构钢冷轧薄钢板和钢带》；

- 8、GB/T710-1991《优质碳素结构钢热轧薄钢板和钢带》；
- 9、GB/T711-2008《优质碳素结构钢热轧厚钢板和钢带》；
- 10、GB/T708-2006《冷轧钢板和钢带的尺寸、外型、重量及允许公差》；
- 11、GB/T14977-2008《热轧钢板表面质量的一般要求》；
- 12、GB/T709-2006《热轧钢板和钢带的尺寸、外型、重量及允许公差》；
- 13、GB/T6807-2001《钢铁工业涂漆前磷化处理技术条件》；
- 14、GB/T1720-1979（1989）《漆膜附着力测定法》；
- 15、GB/T1732-1993《漆膜耐冲击测定法》；
- 16、GB/T1804-2000《一般公差的线性和角度和尺寸的公差》；
- 17、GB/T1800.3-1998《标准公差和基本偏差数值表》；
- 18、GB/T8162-2008《结构用无缝管》；
- 19、GB/T 4357-1989《碳素弹簧钢丝》；
- 20、GB 19517-2004《国家电器设备安全技术规范》；
- 21、GB/T308-2002《滚动轴承、钢球》；
- 22、GB/T9439-2010《灰铸铁件》。

说明：本项目实施过程中，乙方须按照相关政策及行业规范进行设备供货、设备安装调试、项目验收以及售后服务等。

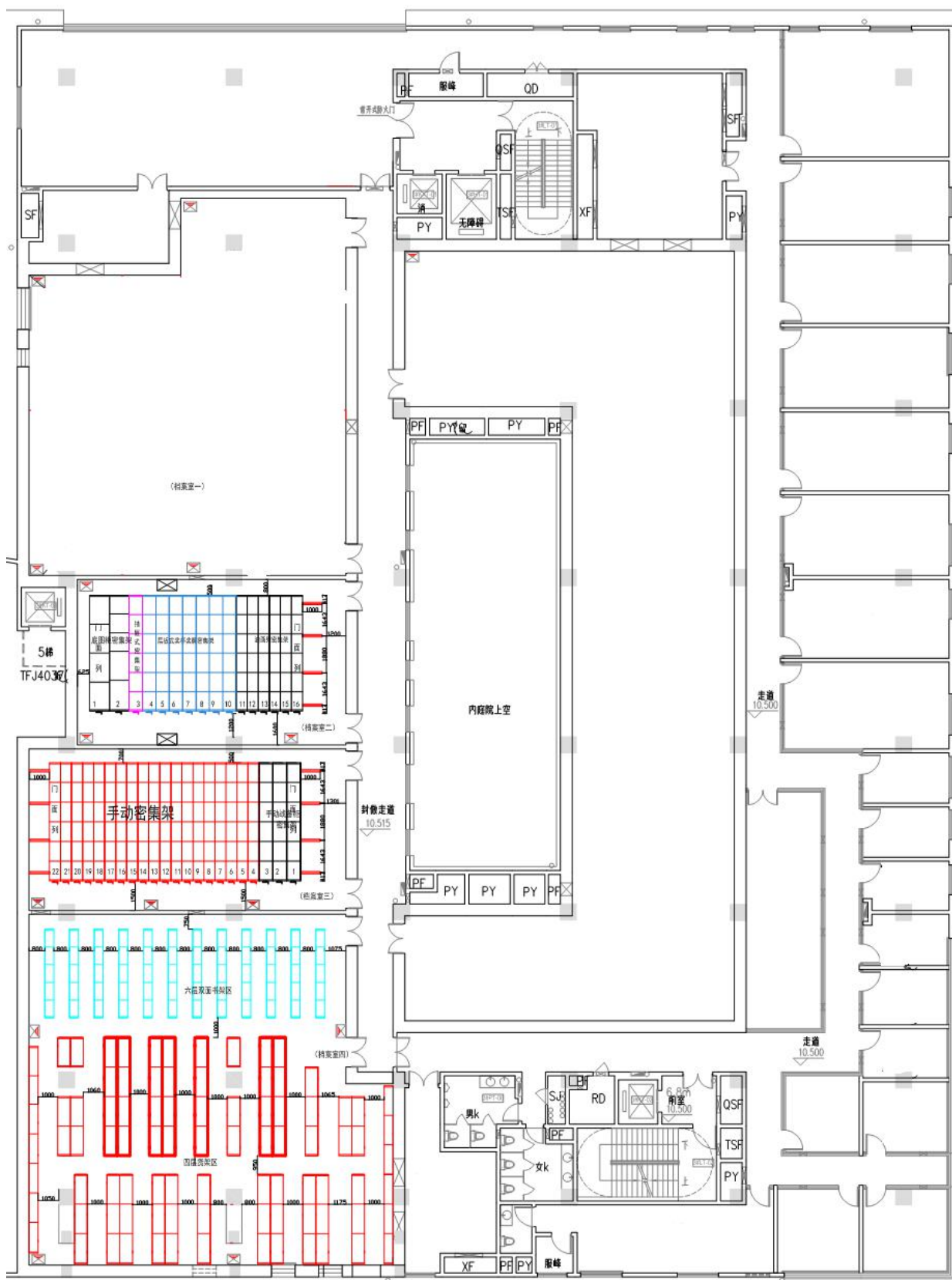
（三）设备安装摆放要求：

1、本项目要求乙方根据项目实施地的内部情况及各楼层的设施设备安装摆放图对采购的设施设备进行安装、摆放。

2、甲方有权根据实际情况或需要，对各楼层设施设备的安装摆放进行修改，对此，乙方应无条件予以配合。

3、佛山市三水区档案馆新馆三层、四层及五层库房区域的设施设备安装摆放布局图如下：

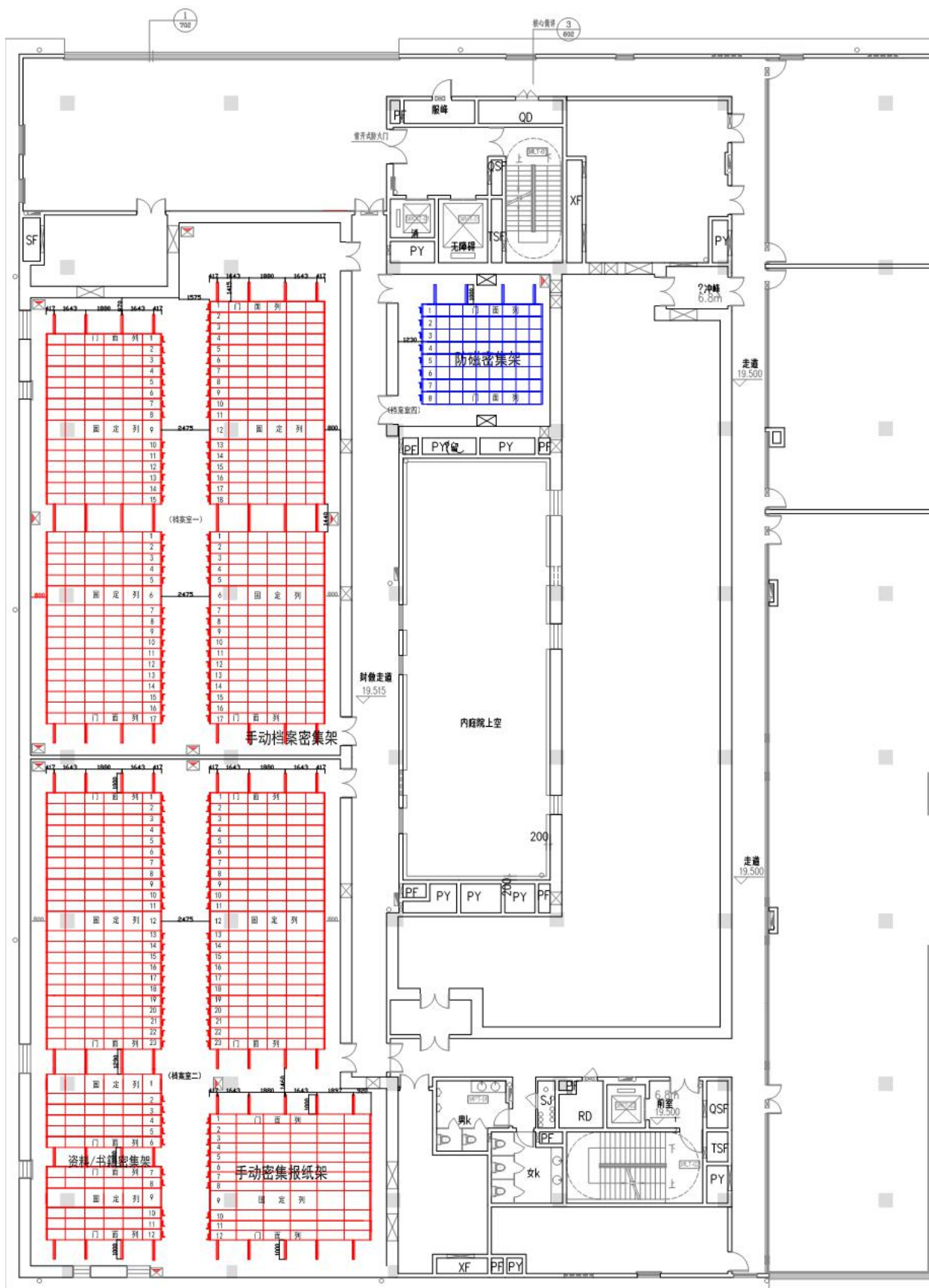
(1) 三层设施设备安装摆放布局图



(2) 四层设施设备安装摆放布局图



(3) 五层设施设备安装摆放布局图



注：负二层的设备须根据现场实际情况及甲方的指示进行安装及摆放。

（四）安装人员配置要求：

乙方应根据本项目采购设备的特点及技术要求，配置具有相应专业技术的人员提供安装服务并负责项目的实施与管理，以确保本项目如期交付使用。

（五）安装现场管理要求：

- 1、相关人员须严格遵守甲方的规章制度，且未经批准不得进入非施工区域。
- 2、乙方须做好安全措施，做到安全文明施工，如因措施不当造成人员伤亡事故，相关的一切责任由乙方自行承担。
- 3、乙方应严格遵守执行有关安全保卫、安全施工、消防条例等，并承担与此相关的一切责任。
- 4、乙方不得对建筑结构造成破坏，如在施工过程中对建筑物内部的墙面、地面造成损坏的，须在完工后修复原状，期间产生的一切修复费用由乙方承担。
- 5、乙方在完成安装施工后须按照甲方的要求完成对施工现场及其提供的产品（及配套设备）打扫清理等善后工作，期间产生的一切费用由乙方承担。

（六）安装、调试要求：

- 1、乙方须根据经甲方确认后的最终项目实施方案进行安装及调试。
- 2、安装与调试工作由乙方承担，甲方有权对其过程进行监督管理。
- 3、在安装及调试过程，必须按照国家的相关规范或规定要求进行作业。
- 4、在安装完毕并调试至最佳状态后，乙方应及时通知甲方及相应部门进行验收。
- 5、密集架的安装除了依据国家有关的安全质量标准、行业技术规范（标准）外还须满足以下要求、标准：

安装要求、标准

安装项目	安装标准
轨道铺设	采用预埋式轨道并红外水平仪测平
轨道安装	1、在任意 1m 长度内，水平度偏差不大于 1.0(mm)； 2、全长不大于 1.5 (mm)。
柜体搁板安装	每个柜体的 2. 4. 6 层放置香樟木板
轨道对接处	高低差不大于 0.3 (mm)
每两条轨道之间的平行度	偏差不大于 1.0 (mm)
柜体移动	与轨道保持 90 度
门缝间隙	在 1~2 (mm) 之间
同层搁板高度	偏差应不大于 2 (mm)
长度、宽度、高度	偏差均在 ±2 (mm) 以内
每标准节组装后	侧面板与中腰板的对缝处的间隙小于 2 (mm)
架体与架体	平直度偏差：±2.0 (mm)
箱体平行度	±1~2 (mm) /列
箱体垂直度	±1~2 (mm) /列
箱体纵向同步度	±1~2 (mm) /列

（七）验收：

1、本项目由甲方按照国家有关的安全质量标准、行业技术规范（标准）、招标文件要求及乙方的投标文件承诺进行系统验收，必要时邀请相关的专业人员或机构参与。因质量问题发生争议时，由当地质量技术监督部门鉴定。质量技术符合标准的，鉴定费由甲方承担；否则鉴定费由乙方承担。

2、档案密集架的验收要求及标准，除了依据国家有关的安全质量标准、行业技术规范（标准）及招标文件要求外除还须满足以下要求：

- 1) 架体为框架式结构；
- 2) 搁板、挂板能沿立柱的垂直方向调整高度，立柱上挂板孔间距符合层数等分要求；
- 3) 按技术参数要求铺设轨道，安装传动机构、防倒装置及档块等；
- 4) 轨道可用膨胀螺栓或射钉进行安装；
- 5) 能设置防尘、防鼠装置。

五、商务要求：

（一）基本要求：

1、乙方提供的专用档案设备（及配套设备）应满足或优于本项目技术、功能要求。如有关产品不属于通用产品的，应根据本项目相关产品的技术、功能要求进行组织生产并提供。

2、本项目为**交钥匙项目**，乙方承担及负责招标文件对乙方要求的一切事宜及责任。包括项目组织实施、供货、运输、保管、安装、调试、验收及相关服务等。

3、属于已列入《中华人民共和国实施强制性产品认证的产品目录》中的产品，不能提供超出此目录范畴外的替代品，且交付的产品须具备国家认证认可监督管理委员会颁布《中国强制认证》（CCC 认证）。

4、投入本项目的产品列入《节能产品政府采购品目清单》中政府采购强制产品类别的，乙方须按规定提供相应的产品，并在交付产品时，提供相应的认证证明及在全国认证认可公共服务平台（<http://cx.cnca.cn>）节能产品清单查询页且显示“有效”的产品查询页面截图。

（二）供货要求：

1、乙方提供的设备（产品）须为厂商原装、全新的产品、且符合国家及甲方提出的有关质量标准。

2、所有设备在开箱检验时必须完好，无破损，配置与装箱单相符。交付验收过程中发现设备（产品）规格参数或性能指标或功能上不符合《招标文件》或《投标文件》或本合同要求或承诺时，将被视为不合格，对此，乙方应及时更换相关的设备（产品），因更换设备（产品）产生的有关费用（包括但不限于：运输费、安装、调试及有关人员差旅费等）由乙方承担，否则，由此造成的一切后果由乙方承担。

3、设备（产品）外观整洁，其设备标记编号及相关信息显示等须字体清晰，设备标识应位于设

备显眼处，标识内容包括商标、名称、型号、规格、制造单位名称、生产日期等。包装箱标志须印刷在箱体显眼处，内容包括设备名称、型号规格、数量、厂名、厂址等。

4、乙方对未交付的设备（产品）负有保管责任，准备交付的设备（产品）应储存在干燥通风的室内仓库，堆放时应防止压损，避免腐蚀性物质和气体接触，在运输过程中尽量避免雨淋、搬运损伤等。

5、交付的设备（产品）为原厂商未启封全新包装，具出厂合格证、序列号，包装箱号与出厂批号一致，并可追索查阅。所有随附设备的附件、零部件须配备齐全并应分类包装。

6、乙方须将相关设备（产品）的用户手册、保修手册、必要零配件（备件）、随附工具等交付给甲方，其中在交付六立方真空充氮杀虫灭菌消毒机的同时须向甲方出具容器出厂质量证明文件，证明文件包括产品合格证、容器说明书（说明书内容包含有容器特性、容器总图、容器主要零部件、容器热处理状态与禁焊等特殊说明）以及质量证明书（证明书内容包含有主要零部件材料的化学成分和力学性能、无损检测结果、压力试验结果等），否则甲方有权拒收该设备，由此造成的一切责任及经济损失由乙方自行承担。相关设备（产品）的使用操作及安全须知等重要资料应附有中文说明。

7、设备安装、调试过程中所需的各种材料、辅材、零部件均由乙方提供，甲方不再另外支付任何费用。

8、投标设备如在实际供货时已经废型（不列入该厂家当时的产品系统）的，应按原投标价格提供同品牌的达到或高于原投标设备性能的产品。

9、乙方在取得中标资格后须到项目实施地进行精准测量，并提出最终的设备安装实施方案，最终设备安装方案在取得甲方书面确认后，方可进行组织实施。

10、乙方须保证所提供的设备（产品）不存在侵权行为，在中国境内可依常规安全合法使用，否则由此产生的一切责任由乙方承担。

11、本项目相关的设施设备安装、调试工作由乙方负责。

12、在本项目实施过程中的一切风险由乙方承担。

（三）质保期及售后服务：

1、乙方须承担本项目设备（产品）自最终验收合格之日为期三年的质量“三包”责任。

2、在质量“三包”期内，因质量问题所产生的一切责任由乙方承担，并提供设备（产品）的包修、包换、包维护保养的售后保障服务。

3、在质保期内出现设备质量问题需要乙方提供上门维修服务的，乙方须在接到甲方的维修通知后，在30分钟内作出响应，2小时内到达现场，48小时内完成维修工作并使其恢复正常运作，期间所产生的一切费用由乙方负责承担。

4、在质保期内非人为因素造成的损坏或故障，其一切维修费用均由乙方自行承担。如因非人为因素造成设备出现短期故障（故障时间超过5天）时，则质保期应作出相应顺延。如因货物自身故障且

故障时间累计超过 20 天时，则在设备状态恢复正常运作时应对其质保期进行归零重新计算或对其故障设备予以重新更换。

5、对于甲方临时的现场服务需求，乙方必须积极予以配合，并按照甲方规定的时间到达指定的现场。

6、乙方负责向甲方提供操作培训，培训目标为：相关的操作人员能熟识设备的使用及日常维护，同时，培训期间产生的费用由乙方负责。

7、乙方应实行质量跟踪服务，对设备进行定期和不定期维修及保养。在设备投入运行后，每半年对甲方进行 1 次回访及免费提供上门调试服务。

8、质保期过后，要求乙方仍需对其供应的设备进行定期维护和保养，其费用应以成本费用进行收取。

9、如乙方不按售后服务要求在规定或承诺的时间内作出服务响应的，乙方须根据不及时响应服务的次数，按每次 2,000.00 元的方式计算向甲方支付违约金。如乙方拒绝支付违约金的，相应的违约金由甲方在履约保证金中直接扣除。

10、如乙方未能按售后服务要求提供服务的，甲方有权聘请有相应能力的公司进行单次或长期维护，所需费用在履约保证金中直接扣除。

（四）保密要求：

乙方在项目实施过程中，对甲方所提供的所有相关资料、数据负有保密责任，未经甲方书面同意不得向任何第三方泄露。且保密责任不因合同的终止或解除而失效。甲方保留因乙方泄密而造成的一切损失的追究权利。

六、履约保证金：

1、本项目要求乙方按中标金额 5 %计算向甲方缴交履约保证金（或由银行出具的针对本项目的履约保函）。乙方须在与甲方签订本项目合同后的五个工作日内以银行转账的方式缴交履约保证金（或提交银行保函），否则将视为乙方单方面终止本项目合同。

2、本保证金是作为乙方履行合同或承诺的保证，乙方在完全履行合同义务的前提下，在质保期满后向甲方提出书面退还申请，甲方收到书面申请后 3 个月内无息一次性退还保证金或退还银行保函。

3、在乙方不履行应承担的义务或因过失导致甲方或第三方损失而乙方又拒绝承担赔偿责任时，甲方有权对保证金进行处置，如本保证金数额不足以赔偿甲方或第三方损失时，甲方还有权继续向乙方进行追讨。

4、如本履约保证金因受甲方的处置导致数额没达到本项目要求时，乙方须及时补足，否则，将视为乙方单方终止本项目合同。

七、完工期：

本项目分二个阶段完成所有产品及其配套设备的供货、安装工作。

第一阶段：自合同签订之日起 120 个日历天内，完成档案馆新馆第三层（档案二室、档案三室、档案四室）、第四层（档案一室）相对应的产品及其配套设备（减震档案运送车、减震文物梯）的供货、安装工作；

第二阶段：自合同签订之日起 210 个日历天内，完成档案馆新馆剩余产品及其配套设备的供货、安装工作。

说明：如工期因不可抗力原因或甲方自身原因造成延误的可相应顺延完工时间；如因乙方的原因导致不能如期完成的，乙方须根据逾期时间并按每逾期 1 天 1,000.00 元的方式计算向甲方支付违约金，如乙方拒绝支付违约金的，相应的违约金由甲方在履约保证金中直接扣除。如逾期时间超出 60 天的，甲方有权终止本项目合同，同时，由此造成的一切相关损失由乙方负责自行承担。

八、结算方式：

1、本项目结算分二期支付完成，具体结算方式如下：

(1) 自本项目合同签订之日起，乙方向甲方提供有效的发票后 60 个日历日内支付第一期款项（人民币 1,235,000.00 元）；

(2) 第二期款项分两次支付：

①在第二阶段需要交付的所有核心设备（6 层手动型双柱档案密集架）进场后，60 个日历天内支付至合同总价的 70%；

②在乙方完成本项目所有设备的供货、安装和调试工作并通过验收后，60 个日历天内支付至合同总价的 100%。

2、每次结算时乙方须向甲方出具以下资料：

(1) 项目合同；

(2) 中标通知书；

(3) 盖有甲方公章的验收合格报告；

(4) 乙方开具的有效发票。

3、所有的费用由甲方以银行转账的方式直接划转至乙方名下的银行账户。

九、甲方权利及义务

1、对乙方的项目实施情况进行监督管理；

2、为乙方开展项目工作提供必要的协助；

3、按时支付相关费用；

4、如甲方未能按照本合同的结算方式按时支付相关款项，由此产生的逾期利息，按合同订立时 1

年期贷款市场报价利率计付利息并支付给乙方。

.....

十、乙方权利及义务

- 1、在开展本项目相关工作时，乙方应按照合同条款和甲方的要求进行。
- 2、接受甲方的监督和检查，对甲方提出的问题应及时作出有效回应，若需提供现场服务的，乙方应在接到甲方通知后及时到指定的现场。
- 3、乙方应根据甲方的需要，随时提供相关的咨询服务。
- 4、在项目实施期内，若乙方工作人员发生人身伤亡、财物或其它损失的，无论何种原因所致，相关的一切责任由乙方自行承担。
- 5、如因乙方原因出现质量不合格、逾期完工等情况导致本合同解除时乙方须承担违约责任，乙方须按照合同总价的 20%向甲方支付违约金。

.....

十一、违约责任

- 1、甲方无故拖欠货款____月以上，乙方有权单方终止合同，同时有权要求甲方赔偿由此造成的损失。
- 2、如乙方不履行服务承诺或违背服务承诺中的任何一项，甲方有权要求乙方改正，并依据本合同考核办法中规定的违约处理对乙方进行处理。

.....

十二、争议解决：

在本合同在履行期间，如双方发生争议，双方可采取协商方式解决，如协商不成时，则合同双方有权向佛山市三水区人民法院提起诉讼。

十三、其他：

- 1、与本合同项目相关的《招标文件》、《投标文件》、《中标通知书》均为本合同的有效组成部分，与本合同具有同等法律效力。
- 2、在执行本合同的过程中，所有经双方签署确认的文件（包括各项业务委托合同、会议纪要、补充协议、往来信函）为本合同的有效组成部分。
- 3、如一方地址、电话、传真号码有变更，应在变更当日内书面通知对方，否则，应承担相应责任。
- 4、除甲方事先书面同意外，乙方不得部分或全部转让其应履行的合同项下的义务。

十四、合同生效：

- 1、本合同在甲乙双方代表或其授权代表签字盖章后生效。
- 2、合同一式____份，甲方____份、乙方____份、政府采购监管部门一份、采购代理机构一份，具有

同等的法律效力。

甲方（盖章）：

乙方（盖章）：

代表：

代表：

签订地点：

签订地点：

签订日期： 年 月 日

签订日期： 年 月 日

开户名称：

银行账号：

开户行：

第五部分 投标文件格式

正本/副本

佛山市三水区新综合档案馆配套项目 （专用设备采购）

投标文件（格式）

项目编号：

投标人名称：

日期： 年 月 日

注：请投标人按照以下文件的顺序、格式要求、内容制作投标文件，并请编制目录及页码，否则可能将影响对投标文件的评价，由此带来的后果由投标人承担。

一、自查表

1.1 资格/符合性自查表

评审项目	评审内容	招标文件要求	自查结论	证明资料
资格 审查	投标人必须是具有独立承担民事责任能力的在中华人民共和国境内注册的法人、其他组织或自然人	须提供加盖投标人公章的法人营业执照或者其他组织登记文件等证明文件复印件，自然人的提供身份证明复印件。	<input type="checkbox"/> 通过 <input type="checkbox"/> 不通过	见投标文件第（）页
	投标人须具有良好的商业信誉和健全的财务会计制度	须提供加盖投标人公章的 2019 年度的《资产负债表》、《损益（或利润）表》、《现金流量表》（新成立单位提供成立至今其中一个月的《资产负债表》、《损益（或利润）表》、《现金流量表》）。	<input type="checkbox"/> 通过 <input type="checkbox"/> 不通过	见投标文件第（）页
	投标人须有依法缴纳税收和社会保障资金的良好记录	提供加盖投标人公章投标截止日前 6 个月内任意 1 个月依法缴纳税收和社会保障资金的相关材料（如依法免税或不需要缴纳社会保障资金的，提供相应证明材料）。	<input type="checkbox"/> 通过 <input type="checkbox"/> 不通过	见投标文件第（）页
	投标人须具有履行合同所必需的设备和专业技术能力	提交加盖投标人公章的承诺函。	<input type="checkbox"/> 通过 <input type="checkbox"/> 不通过	见投标文件第（）页
	投标人符合招标文件资格要求	按招标文件格式中的资格文件要求提交投标函、资格声明函。	<input type="checkbox"/> 通过 <input type="checkbox"/> 不通过	见投标文件第（）页
	参加本次采购活动前三年内，在经营活动中没有重大违法记录	提交加盖投标人公章的声明函。	<input type="checkbox"/> 通过 <input type="checkbox"/> 不通过	见投标文件第（）页
符合性 审查	投标报价符合招标文件要求且不存在不合理情形	提供开标一览表。	<input type="checkbox"/> 通过 <input type="checkbox"/> 不通过	见投标文件第（）页
	按要求交纳了投标保证金	提交缴纳投标保证金的证明文件并加盖公章。	<input type="checkbox"/> 通过 <input type="checkbox"/> 不通过	见投标文件第（）页
	已按要求提交法定代表人证明书、法定代表人授权委托书	提交法定代表人证明书、法定代表人授权委托书（如法定代表人为投标人代表的无须提交授权委托书）。	<input type="checkbox"/> 通过 <input type="checkbox"/> 不通过	见投标文件第（）页
	投标有效期	投标有效期为投标截止日起 90 天。	<input type="checkbox"/> 通过 <input type="checkbox"/> 不通过	见投标文件第（）页
	其他	投标文件完整且编排有序，投标内容基本完整，无重大错漏，并按要求签署、盖章。	<input type="checkbox"/> 通过 <input type="checkbox"/> 不通过	见投标文件第（）页
		实质性响应招标文件中带“★”条款要求。	<input type="checkbox"/> 通过 <input type="checkbox"/> 不通过	见投标文件第（）页
	没有其他未实质性响应招标文件要求的情况。	<input type="checkbox"/> 通过 <input type="checkbox"/> 不通过	见投标文件第（）页	

注：

1、以上材料将作为投标人合格性和有效性审核的重要内容之一，投标人必须严格按照其内容及序列要求在投标文件中对应如实提供，对缺漏和不符合项将会直接导致无效投标！在对应的□打“√”。

2、投标人为自然人的，相关证明材料由其本人签名。

投标人名称：_____

（公章）

日期： 年 月 日

二、资格及符合性文件

2.1 投标函

（采购人/政府采购代理机构）：

依据贵方采购（项目名称）（项目编号）的投标邀请，我方代表（姓名、职务）经正式授权并代表（投标供应商名称、地址）提交下述文件正本 份，副本 份。

1. 自查表；
2. 资格性文件；
3. 商务部分、技术部分；
4. 价格部分。

在此，我方声明如下：

- 1、同意并接受招标文件的各项要求，遵守招标文件中的各项规定，按招标文件的要求提供报价。
- 2、投标有效期为递交投标文件之日起90天，中标人投标有效期延至合同验收之日。
- 3、我方已经详细地阅读了全部招标文件及其附件，包括澄清及参考文件(如有)。我方已完全清晰理解招标文件的要求，不存在任何含糊不清和误解之处，同意放弃对这些文件所提出的异议和质疑的权利。
- 4、我方已毫无保留地向贵方提供一切所需的证明材料。
- 5、我方承诺在本次投标文件中提供的一切文件，无论是原件还是复印件均为真实和准确的，绝无任何虚假、伪造和夸大的成份，否则，愿承担相应的后果和法律责任。
- 6、我方完全服从和尊重评委会所作的评定结果，同时清楚理解到报价最低并非意味着必定获得中标资格。
- 7、我方同意按招标文件规定向采购代理机构缴纳采购代理服务费。

投标人全称： _____

地址： _____

传真： _____ 电话： _____ 电子邮件： _____

投标人（法定代表人授权代表）代表签字： _____

投标人(公章)： _____

开户银行： _____

账号： _____

日期： _____

2.2 关于资格的声明函

致：（采购人/政府采购代理机构）

关于贵方采购（项目名称）（项目编号）的投标邀请，本签字人愿意参加投标响应，提供招标文件中规定的货物及服务，并证明提交的下列文件和说明是准确的和真实的。

- 1、
- 2、
- 3、

（相关证明文件附后）

投标人名称：_____

（公章）

投标人法定代表人（或法定代表人授权代表）签字：_____

日期： 年 月 日

2.3 具有履行合同所必需的设备和专业技术能力的承诺函

致：（采购人/政府采购代理机构）

关于贵方采购的（项目名称）（项目编号）的投标邀请，我单位愿意参加投标响应，且承诺我单位具有履行本项目合同所必需的设备和专业技术能力。

投标人名称：_____

（公章）

投标人法定代表人（或法定代表人授权代表）签字：_____

日期： 年 月 日

2.4 参加政府采购活动前三年内，在经营活动中没有重大违法记录的声明函

致：（采购人/政府采购代理机构）

我单位在参加（项目名称）（项目编号）投标前三年内，在经营活动中没有重大违法记录。

特此声明。

投标人名称：_____

（公章）

投标人法定代表人（或法定代表人授权代表）签字：_____

日期： 年 月 日

2.5 法定代表人证明书及授权委托书

（1）法定代表人证明书

致：采购人/政府采购代理机构：

_____同志，现任我单位_____职务，为法定代表人，特此证明。

签发日期：_____ 单位：_____（盖章）

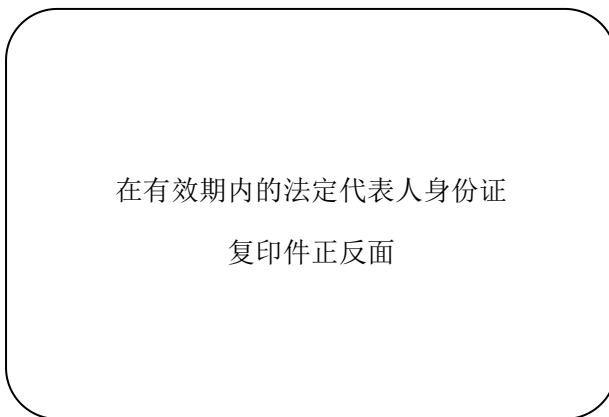
附：代表人性别：____年龄：____身份证号码：_____

联系电话：_____

营业执照（或事业法人登记证）号码：_____经济性质：_____

说明：内容必须填写真实、清楚、涂改无效。

（为避免废标，请投标人务必提供本附件）



（2）法定代表人授权委托书

致：采购人/政府采购代理机构：

兹授权_____同志，为我方签订经济合同及办理其他事务代理人，其权限是：_____。

授权单位：_____（盖章） 法定代表人：（签名或盖私章）

签发日期：_____

附：代理人性别：__年龄：__职务：__身份证号码：_____

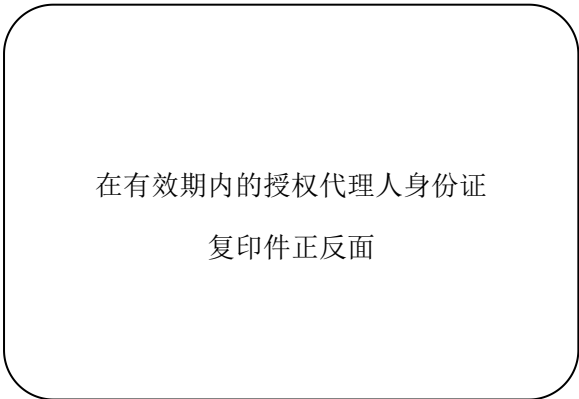
代理人签名：_____

联系电话：_____

营业执照（或事业法人登记证）号码：_____经济性质：_____

说明：

1. 授权权限：全权代表本公司参与上述采购项目的投标响应，负责提供与签署确认一切文书资料，以及向贵方递交的任何补充承诺。
2. 投标签字代表为法定代表人，则本表不适用。
3. 内容必须填写真实、清楚、涂改无效。
4. 本授权委托书有效期与投标文件有效期一致。



2.6 投标保证金交纳凭证

（采购人/政府采购代理机构）：

（投标人供应商全称）参加贵方组织的（项目名称）（项目编号）的采购活动。按《招标文件》的规定，已通过_____形式交纳人民币（大写）_____元的投标保证金。

投标人名称： _____

投标人开户银行： _____

投标人银行账号： _____

说明：上述要素的填写必须与银行转账或银行汇款凭证的要素一致，政府采购代理机构依据此凭证信息退还投标保证金。

投标人名称： _____

（公章）

日期： 年 月 日

附：

粘贴转账或汇款的银行凭证复印件

注：1. 投标人投标响应时，必须按招标文件要求交纳投标保证金。

2. 招标人在中标通知书发出后五个工作日内凭投标供应商归还的投标保证金收据退还未中标供应商的投标保证金，在采购合同签订后五个工作日内退还中标供应商的投标保证金。

三、商务部分

3.1 投标供应商综合概况

3.1.1 投标供应商情况介绍表

单位名称						
地址						
法人代表				职务		
授权代表				职务		
邮编		电话		传真		
单位简介及机构设置						
单位优势及特长						
单位概况	注册资本	万元	占地面积	M ²		
	职工总数	人	建筑面积	M ²		
	资产情况	净资产	万元	固定资产原值万元		
		负债	万元	固定资产净值万元		
财务状况	年度	主营收入 (万元)	收入总额 (万元)	利润总额 (万元)	净利润 (万元)	资产负债率
	2019					

注：1) 文字描述：单位性质、发展历程、经营规模及服务理念、主营产品、技术力量等。

2) 如投标人供应商此表数据有虚假，一经查实，自行承担相关责任。

投标人名称：_____

(公章)

日期： 年 月 日

3.1.2 其它重要事项说明及承诺

（请扼要叙述）

投标人名称：_____

（公章）

日期： 年 月 日

3.2 商务条款响应表

一般商务条款响应表

序号	一般商务条款要求	是否响应	偏离说明
1	完全理解并接受合同条款要求		
2	完全理解并接受对合格投标人、合格的货物服务要求		
3	完全理解并接受对投标人的各项须知、规约要求和责任义务		
4	投标有效期：投标有效期为自递交投标文件起至确定正式中标人止不少于 90 天，中标单位有效期至项目验收之日		
5	报价内容均涵盖报价要求之一切费用和伴随服务		
6	基本要求：按招标文件要求		
7	供货要求：按招标文件要求		
8	质保期及售后服务：按招标文件要求		
9	保密要求：按招标文件要求		
10	履约保证金：按招标文件要求		
11	完工期：按招标文件要求		
12	同意接受合同范本所列述的各项条款		
13	同意按本项目要求缴付相关款项		
14	同意采购方以任何形式对我方投标文件内容的真实性 and 有效性进行审查、验证		
15	其它商务条款偏离说明：		

注：对于上述要求，如投标人供应商完全响应，则请在“是否响应”栏内打“√”，对空白或打“×”视为偏离，请在“偏离说明”栏内扼要说明偏离情况。

投标人名称：_____

（公章）

日期： 年 月 日

3.3 同类项目业绩

序号	合同名称	合同签订时间	客户名称	联系人及电话
1				
2				
3				
...				

投标人名称：_____

（公章）

日期： 年 月 日

3.4 企业属下人员情况

序号	姓名	身份证号码	工作年限	具有的资格职称或证书
1				
2				
3				
4				
.....				

投标人名称：_____

（公章）

日期： 年 月 日

4.2 对采购产品（及配套设备）的技术、功能要求响应表

序号	招标文件要求		投标实际响应		是否偏离（正偏离/完全响应/负偏离）	偏离简述
/	产品名称	技术、功能要求	产品名称	技术、功能要求		
1	6层手动型双柱档案密集架	<p>一、结构要求： 本产品应由底盘、立柱、挂板、档条、顶板、侧板、传动系统、手轮机构、制动装置及总锁、门面锁具、防震装置、防倾倒装置等构件组成。</p> <p>二、各结构部件技术要求：</p> <p>（一）底盘：</p> <p>1) 底梁为分段组合，材质为$\geq 3.0\text{mm}$厚度的优质冷轧钢板，一次性压制成槽型，高度$\geq 120\text{mm}$，上下双翻边加强，上翻边$\geq 50\text{mm}$；</p> <p>2) 轴承支架材质为$\geq 3.0\text{mm}$厚度的优质冷轧钢板，一次性压制成槽型，高度$\geq 45\text{mm}$，左右双翻边加强，驼面$\geq 60\text{mm}$；</p> <p>3) 轴承支架与底梁焊接成整体；</p> <p>4) 底盘可分段拆装，具有良好的对接互换性，并在前后底部位置设有燕尾型防倾倒装置；</p> <p>5) 底盘可实现长期荷重存放资料不变形；</p> <p>6) 底架装配后的直线平行度每米不大于0.5mm，全长不大于2mm。</p> <p>（二）立柱：</p> <p>1) 采用$\geq 1.5\text{mm}$优质冷轧钢板；</p> <p>2) 立柱成型尺寸$50\text{mm} \times 39\text{mm}$，采用四角设计，允许尺寸公差$\pm 1\text{mm}$；</p> <p>3) 整体采用六翻边下冲折一体成型工艺，采用矩阵式结构；</p> <p>4) 立柱正面及两侧各压不少于一根压筋，压筋尺寸为$5\text{mm} \times 3\text{mm}$，允许尺寸公差$\pm 1\text{mm}$；</p> <p>5) 侧面压筋左右各设有一排挂钩孔，排孔上下孔距50mm；</p> <p>6) 立柱均匀冲孔，层数和</p>				

		<p>间距可按实际需要进行调整。</p> <p>（三）挂板：</p> <p>1)采用≥1.2mm 优质冷轧钢板，挂板采用模具一体冲压成型，两端采用不少于两排四挂钩结构设计，中间腰形设有不少于四根压筋，挂板上下端直角折弯，并冲有四个凸槽，使搁板嵌置于弯边凸肩上；</p> <p>2) 搁板不易前后移位，具备通用性、互换性；</p> <p>3) 挂板与立柱之间连接方式采用挂钩扣接。</p> <p>（四）档条：</p> <p>采用≥1.0mm 优质冷轧钢板，档条四翻边结构，顶面及两侧各压一根压筋，压筋尺寸为2.0mm×1.0mm。</p> <p>（五）顶板：</p> <p>采用≥1.0mm 优质冷轧钢板，顶板采用一体成型工艺，正面压四根筋及两侧各压一根筋，压筋尺寸 3mm×1.5mm。</p> <p>（六）侧板：</p> <p>1)采用≥1.0mm 优质冷轧钢板；</p> <p>2) 侧板采用五面四翻边结构，整体横向上中下三节，成型厚度为 65mm；</p> <p>3) 侧板上和下节正面采用压制成形的门筋；</p> <p>4) 中节正面压制有花式形状，中节颜色最终由采购人确定；</p> <p>5) 具有强度高，正面按压不变形的特点；</p> <p>6) 所有密集架侧板要求配置 A4 尺寸大小的亚克力目录框；</p> <p>7) 每列侧板配置钢制标签槽 2 个，规格约为 80mm×140mm（不含固定钉）。</p> <p>（七）传动系统：</p> <p>1)轴承采用 P204 或花键式，双排珠心注油轴承（E 级）；</p> <p>2)实心轴内径不小于 20mm，45#钢；</p> <p>3) 连接钢管为无缝钢管；</p> <p>4) 前后滚轮为采用双轴传动系统，双轴驱动，滚轮 HT20-40；</p>			
--	--	---------------------------------------------------------------------------------------------------------------------------------------------------------------------------------------------------------------------------------------------------------------------------------------------------------------------------------------------------------------------------------------------------------------------------------------------------------------------------------------------------------------------------------------------------------------------------------------------------------------------------------------------------------------------------------------------------------------------------------------------------------------------------------------------------------------------------	--	--	--

		<p>5) 行走轮均采用双牙边； 6) 链轮 ZG45, 滚齿精制； 7) 摩托车链条 FR420, ϕ 8.5, 节距 12.7, 采用双轴传动结构。</p> <p>(八) 手轮机构: 1) 采用手轮机构, 具有锁止、制动及驱动三大功能； 2) 总承手轮机构选用螺旋圆弧齿伞齿轮传动, 具有传动更精确、噪音低、手摇力度更好、移动速度更合理、传递扭力大、维修率低使用寿命长等特点； 3) 摇手体总成为双向超越离合器机构； 4) 圆形摇手柄为铝合金材质。 5) 手摇力不大于 11.8N。</p> <p>(九) 制动装置及总锁: 1) 每列有刹车制动装置, 能够实现每一列可单独锁定； 2) 每一组合（组团）均应有总锁装置, 能够实现每个组合（组团）可以锁定。</p> <p>(十) 门面锁具: 1) 采用双环三级管理锁体, 黑色双环锁盘, 带限位卡簧装配, 且具有良好的耐腐蚀性； 2) 采用镀铬扣手； 3) 采用锌合金压铸锁芯、镀镍黄铜钥匙, 钥匙能够制作通用钥匙, 可实现控制一个或多个库房、一个或多个柜架的； 4) 锁头损坏或钥匙损坏丢失等情况下, 可通过维修管理钥匙直接更换锁头。</p> <p>(十一) 防震装置: 每列柜体的接触面均设有缓冲及密封装置, 采用磁性密封条的形式, 具有防震、防尘、防鼠、防光、防潮、防火的特点。</p> <p>(十二) 防倾倒装置: 1) $\delta = 6.0\text{mm}$ 优质热轧钢板； 2) 采用燕尾型结构, 安装在每列底盘内侧底部, 通过四点固定使路轨与底盘连接成整体。</p> <p>(十三) 表面处理及颜色: 1) 表面涂覆采用亚光高压静电喷塑, 其塑粉采用高附着力的金属表面抗菌热固性粉末, 表面涂层高温固化而成, 热固性粉</p>							
--	--	----------------------------------------------------------------------------------------------------------------------------------------------------------------------------------------------------------------------------------------------------------------------------------------------------------------------------------------------------------------------------------------------------------------------------------------------------------------------------------------------------------------------------------------------------------------------------------------------------------------------------------------------------------------------------------------------------------------------------------------------------------------------------------------------------------------------------------------------------------------------------------------------------------------------------------------------------------------------------------------------------------------------------------------------------------------------------------	--	--	--	--	--	--	--

		<p>末材料重金属含量符合国家或行业相关标准；</p> <p>2) 具有防锈蚀和抗菌性能，其中大肠杆菌抗菌率≥99%，金黄色葡萄球菌抗菌率≥94%；</p> <p>3) 密集架表面涂层颜色以采购人最终指定的颜色为准。</p> <p>（十四）紧固件： 均采用国标件。</p> <p>（十五）其他技术要求：</p> <p>1) 柜体可实现多跨距多层距，且跨距、层距可任意调整、任意组合；</p> <p>2) 具有防鼠装置、防尘装置等；</p> <p>3) 相关构件须进行除油、去锈、脱脂、表调、磷化、水洗等处理工序。</p>				
2	5层手动型战备密集架	<p>一、结构要求： 本产品应由底盘、立柱、挂板、档条、顶板、侧板、传动系统、手轮机构、制动装置及总锁、门面锁具、防震装置、防倾倒装置等构件组成。</p> <p>二、各结构部件技术要求： 底盘、立柱、挂板、档条、顶板、侧板、传动系统、手轮机构、制动装置及总锁、门面锁具、防震装置、防倾倒装置、表面处理及颜色、紧固件与6层手动型双柱档案密集架各结构部件的技术、功能要求一致。</p> <p>三、其他要求：</p> <p>1) 每列增加正反面各一套五节柜；</p> <p>2) 每节柜体两侧带拉环；</p> <p>3) 每节战备柜有一锁进装置；</p> <p>4) 相关构件须进行除油、去锈、脱脂、表调、磷化、水洗等处理工序。</p>				
3	底图柜密集架	<p>一、结构要求： 本产品应由底盘、立柱、档条、顶板、侧板、传动系统、手轮机构、制动装置及总锁、门面锁具、防震装置、防倾倒装置等构件组成。</p> <p>二、各结构部件技术要求： 底盘、立柱、档条、顶板、侧板、传动系统、手轮机构、制动装置及总锁、门面锁具、防震装置、防倾倒装置、表面处理及</p>				

		<p>颜色、紧固件与 6 层手动型双柱档案密集架各结构部件的技术、功能要求一致。</p> <p>三、其他要求：</p> <p>1) 每列底图柜密集架配有 18 个底图抽屉；</p> <p>2) 抽屉采用加强滑轨，每个滑轨承重不小于 80 公斤，抽屉拉出≥80%抽屉长度；</p> <p>3) 抽屉、抽屉面板采用优质冷轧钢板，S 型抽屉面板，材料厚度为 1.0mm，抽屉内镶 10mm 香樟木板贴亚麻布；</p> <p>4) 相关构件须进行除油、去锈、脱脂、表调、磷化、水洗等处理工序。</p>				
4	抽屉式密集架	<p>一、结构要求：</p> <p>本产品应由底盘、立柱、档条、顶板、侧板、传动系统、手轮机构、制动装置及总锁、门面锁具、防震装置、防倾倒装置等构件组成。</p> <p>二、各结构部件技术要求：</p> <p>底盘、立柱、档条、顶板、侧板、传动系统、手轮机构、制动装置及总锁、门面锁具、防震装置、防倾倒装置、表面处理及颜色、紧固件与 6 层手动型双柱档案密集架各结构部件的技术、功能要求一致。</p> <p>三、其他要求：</p> <p>1) 抽屉式密集架采用每节上面带 3 层搁板，下面为 8 个抽屉的结构；</p> <p>2) 抽屉采用加强滑轨，每个滑轨承重不小于 80 公斤，抽屉拉出≥80%抽屉长度；</p> <p>3) 抽屉、抽屉面板采用优质冷轧钢板，S 型抽屉面板，材料厚度为 1.0mm，抽屉内镶 10mm 香樟木板贴亚麻布；</p> <p>4) 相关构件须进行除油、去锈、脱脂、表调、磷化、水洗等处理工序。</p>				
5	板式奖杯奖牌密集架	<p>一、结构要求：</p> <p>本产品应由底盘、立柱、挂板、档条、顶板、侧板、传动系统、手轮机构、制动装置及总锁、门面锁具、防震装置、防倾倒装置等构件组成。</p> <p>二、各结构部件技术要求：</p> <p>底盘、立柱、挂板、档条、</p>				

		<p>顶板、侧板、传动系统、手轮机构、制动装置及总锁、门面锁具、防震装置、防倾倒装置、表面处理及颜色、紧固件与6层手动型双柱档案密集架各结构部件的技术、功能要求一致。</p> <p>三、其他要求：</p> <p>1) 层板式奖杯奖牌密集架每节5层搁板；</p> <p>2) 上两层采用双面设计，配有防掉档条；</p> <p>3) 下三层每层搁板配有5块活动分隔档板；</p> <p>4) 相关构件须进行除油、去锈、脱脂、表调、磷化、水洗等处理工序。</p>				
6	油画密集架	<p>一、结构要求：</p> <p>本产品应由底盘、立柱、档条、顶板、侧板、传动系统、手轮机构、制动装置及总锁、门面锁具、防震装置、防倾倒装置等构件组成。</p> <p>二、各结构部件技术要求：</p> <p>底盘、立柱、档条、顶板、侧板、传动系统、手轮机构、制动装置及总锁、门面锁具、防震装置、防倾倒装置、表面处理及颜色、紧固件与6层手动型双柱档案密集架各结构部件的技术、功能要求一致。</p> <p>三、其他要求：</p> <p>1) 双面油画架采用中间全通式工艺；</p> <p>2) 柜体中间设有双层网架，网架采用Φ5的304#不锈钢网丝以及1.5mm的304#不锈钢边框组成。</p> <p>3) 相关构件须进行除油、去锈、脱脂、表调、磷化、水洗等处理工序。</p>				
7	防磁柜密集架	<p>一、结构要求：</p> <p>本产品应由底盘、立柱、挂板、档条、顶板、侧板、传动系统、手轮机构、制动装置及总锁、门面锁具、防震装置、防倾倒装置等构件组成。</p> <p>二、各结构部件技术要求：</p> <p>底盘、立柱、挂板、档条、顶板、侧板、传动系统、手轮机构、制动装置及总锁、门面锁具、防震装置、防倾倒装置、表面处理及颜色、紧固件与6层手动型</p>				

		<p>双柱档案密集架各结构部件的技术、功能要求一致。</p> <p>三、其他要求：</p> <p>1、每节架体上面设置1层搁板，用于存放文书。</p> <p>2、相关构件须进行除油、去锈、脱脂、表调、磷化、水洗等处理工序。</p>				
8	10层手动型报纸架	<p>一、结构要求：</p> <p>本产品应由底盘、立柱、挂板、档条、顶板、侧板、传动系统、手轮机构、制动装置及总锁、门面锁具、防震装置、防倾倒装置等构件组成。</p> <p>二、各结构部件技术要求：</p> <p>底盘、立柱、挂板、档条、顶板、侧板、传动系统、手轮机构、制动装置及总锁、门面锁具、防震装置、防倾倒装置、表面处理及颜色、紧固件与6层手动型双柱档案密集架各结构部件的技术、功能要求一致；</p> <p>三、其他要求：</p> <p>相关构件须进行除油、去锈、脱脂、表调、磷化、水洗等处理工序。</p>				
9	6层钢木书架	<p>一、结构要求：</p> <p>本产品应由底座、立柱、挂板、顶板、橡胶木侧板等构件组成。</p> <p>二、各结构部件技术要求：</p> <p>（一）底座：</p> <p>采用一体成型工艺，材质采用$\geq 3.0\text{mm}$优质冷轧钢板；</p> <p>（二）立柱：</p> <p>1)采用$\geq 1.5\text{mm}$优质冷轧钢板；</p> <p>2)立柱成型尺寸$50\text{mm} \times 39\text{mm}$，采用四角设计，允许尺寸公差$\pm 1\text{mm}$；</p> <p>3)整体采用六翻边下冲折一体成型工艺，采用矩阵式结构；</p> <p>4)立柱正面及两侧各压一根压筋，压筋尺寸为$5\text{mm} \times 3\text{mm}$，允许尺寸公差$\pm 1\text{mm}$；</p> <p>5)侧面压筋左右各设有一排挂钩孔，排孔上下孔距50mm；</p> <p>6)立柱均匀冲孔，层数和间距可按实际需要进行调整。</p> <p>（三）挂板：</p>				

		<p>1)采用≥1.0mm 优质冷轧钢板，挂板采用模具一体冲压成型，两端采用不少于两排四挂钩结构设计，中间腰形设有不少于四根压筋，挂板上下端直角折弯，并冲有四个凸槽，使搁板嵌置于弯边凸肩上。</p> <p>2) 搁板不易前后移位，具备通用性、互换性。</p> <p>3) 挂板与立柱之间连接方式采用挂钩扣接。</p> <p>（四）顶板： 采用≥1.0mm 优质冷轧钢板，顶板采用一体成型工艺，木顶板厚不小于 10mm 延伸至钢架包顶。</p> <p>（五）橡胶木侧板： 采用橡胶木，带木质标插框，侧板印有花式形状。</p> <p>（六）表面处理、颜色： 1) 表面涂覆采用亚光高压静电喷塑，其塑粉采用高附着力的金属表面抗菌热固性粉末，表面涂层高温固化而成； 2) 具有防锈蚀和抗菌性能，其中大肠杆菌抗菌率≥99%，金黄色葡萄球菌抗菌率≥94%； 3) 表面涂层颜色以采购人最终指定的颜色为准。</p> <p>（七）紧固件： 均采用国标件。</p> <p>（八）其他技术要求： 相关构件须进行除油、去锈、脱脂、表调、磷化、水洗等处理工序。</p>				
10	4层固定货架	<p>1、立柱采用≥1.5mm 优质冷轧钢板；纵梁、横梁采用≥1.2mm 优质冷轧钢板；层板采用≥1.0mm 优质冷轧钢板；</p> <p>2、连接方式需采用高强度螺栓连接，方便拆装，又牢固可靠；</p> <p>3、每节每面横梁和层板可上下自由调节，横梁采用“P”形结构，保证承重性能，每层承重≥300kg。</p>				
11	门板	<p>1、采用≥1.0mm 优质冷轧钢板；</p> <p>2、门板正面压制有花式形状；</p> <p>3、门板成型厚度为 23mm。</p>				
12	轨道	<p>1、路轨采用一次成型的高强度铝合金垫板和实心方钢结构，其中采用≥4.0mm 的优质</p>				

		<p>高强度铝合金垫板和 25mm×25mm 的优质 304# 不锈钢实心钢材；</p> <p>2、铝合金垫板为三弯边结构，外形尺寸≥125 mm×30mm，垫板底部中间位置设有双排卡槽，槽壁厚≥5mm；双排卡槽与方钢采用插卡式连接，垫板底部间隔 500mm 处，与方钢使用沉头≥M6×12mm 螺栓加固，螺帽不外露。</p> <p>3、路轨方钢采用直径≥9mm 实心销公母对接。</p> <p>4、路轨具有耐磨、抗腐，强度高特点。</p>				
13	搁板	<p>6 层钢木书架搁板的技术要求：</p> <p>1) 搁板采用≥1.2mm 冷轧钢板，双面不少于三次折弯翻边成型；</p> <p>2) 搁板厚度≥25mm，每层标准承重≥150KG；</p> <p>3) 搁板正面压 6 根筋（2 根主筋，4 根副筋）；</p> <p>其他密集架搁板的技术要求：</p> <p>1) 每层搁板为两块层板合并进行安装，采用≥1.2mm 优质冷轧钢板，搁板采用六折弯一体成形多筋式搁板。</p> <p>2) 搁板正面压制两组圆筋，每组压筋数为 3 条或以上，只能在搁板正面有筋槽，搁板折边上不能有任何压筋槽，压筋工艺不能导致搁板变形。</p> <p>3) 搁板每层承重≥80kg，满负载 80kg，24 小时后曲挠度≤2mm，卸载后能自动恢复。每组搁板采用嵌入式镶入香樟木板；</p> <p>4) 香樟木板厚度 20mm，表面抛光处理、无凹凸，具有防虫、防蛀、防潮、防霉、杀菌等特点。樟木板表面和搁板表面水平高度一致，搁板长边外沿不能裸露香樟木板。</p>				
14	战备柜	<p>1、采用优质冷轧钢板；</p> <p>2、厚度为≥1mm。</p>				
15	防磁柜	<p>1、防磁柜安装于防磁柜密集架底层，具备防倾倒装置；</p> <p>2、柜体钢板厚度≥1.0mm，底盘</p>				

		<p>钢板厚度$\geq 1.2\text{mm}$，柜门钢板厚度$\geq 1.0\text{mm}$；</p> <p>3、采用抗震结构，具备防磁、防潮、防静电的特点；</p> <p>4、采用暗藏式门铰链设计；</p> <p>5、柜体内部设置有 8 个抽屉。</p>				
16	六立方真空充氮杀虫灭菌消毒机	<p>真空充氮杀虫灭菌消毒机为一体机，分别由真空消毒室、制氮机（冷冻干燥机、储气罐）真空泵、螺杆空压机以及 PLC 控制系统组成。消毒室须按照国家压力容器行业标准 NB/T47003.1-2009 进行生产制作。</p> <p>1、主要技术参数：</p> <p>（1）设备主体材料：采用 Q235A 钢材；</p> <p>（2）消毒室：容积 6 立方米，由 3 个 2 立方米消毒室组成，单个消毒室箱体尺寸：1500×850×1610（mm）；</p> <p>（3）工作电压：AC380V（三相五线）既 A、B、C 三相加 N（零）、E（地）线；</p> <p>（4）工作真空度：-98kpa；</p> <p>（5）工作模式：自动、手动模式；</p> <p>（6）注氮方式：通过程序自动注入置换；</p> <p>（7）氮气来源：制氮机；</p> <p>（8）启闭门：自动机械传动机构；</p> <p>（9）耗电功率：$\leq 8\text{KW}$；</p> <p>（10）真空泵：水量处理$> 100\text{g/H}$，真空泵总抽速 24L/S；</p> <p>（11）制氮机：制氮机产氮量每小时大于 5m^3，制出氮气纯度达 99.99%以上；</p> <p>（12）制氮机吸附罐采用 304 不锈钢材料制作；</p> <p>（13）真空充氮消毒设备主体为书柜式容器，内有活动小车，小车配有静音轮；</p> <p>（14）柜门要求用固定法兰上的燕尾槽内的“O”型橡胶圈，实现正压与负压的密封；</p> <p>（15）消毒室门开闭方式：自动；</p> <p>（16）消毒室须配置排气管道和自动控制阀；</p> <p>（17）设备的运作能实现 PLC 编程、自动监测、自动控制；开启总电源后进入自动工作状态时，</p>				

	<p>能自动完成关门、锁门、抽真空、制氮气、充氮气、充氮置换、自动保压、自动放气等工序；所有参数可通过触摸显示屏显示；手动操作时可单项操作开门、关门、开锁、关锁、抽真空、制氮气、充氮气、放气；</p> <p>（18）具备液晶触摸显示屏，所有参数（设备运行状态、日期时间等）可通过触摸显示屏显示；</p> <p>（19）工作运行时，消毒室低氧状态下无机气态污染物浓度应满足以下要求： 甲醛<1 mg/m³、二氧化硫<5mg/m³、二氧化氮<1mg/m³、臭氧<0.03mg/m³、氯气<0.3 mg/m³、氯化氢<1.0mg/m³；</p> <p>（20）具备远程网络监控功能，并配套有远程档案杀虫消毒的监控软件。</p> <p>2、功能及性能：</p> <p>（1）隔氧功能：保证该设备在工作状态下的氧气含量≤2%，由配套制氮机自制氮气；</p> <p>（2）蒸发功能：消毒过程中能使虫体内液体蒸发，破坏成虫、幼虫、虫卵、虫蛹的蛋白质；</p> <p>（3）低温功能：随着消毒过程能使虫体内的水分大量蒸发，虫体表面的温度急剧下降；</p> <p>（4）灭虫功能：能 100%杀灭档案中的成虫、幼虫、虫卵、虫蛹；</p> <p>（5）杀菌功能：对于耗氧性菌能 100%杀灭；</p> <p>（6）自动加湿功能：氮气在注入消毒室内时，通过自动加湿器加湿，保证消毒室内的湿度在 45%至 60%之间，湿度值可在 0%至 100%自行设定；</p> <p>（7）制氮机内装有内置式安全阀，在气体超压时自动排压；</p> <p>（8）空气储气罐装有安全阀，在气压超过 0.8MPa 时，安全阀自动打开，保证储气罐内气体压力 0.8MPa 以内；</p> <p>（9）真空消毒室装有安全阀和自动程序控制排压系统，真空消毒室内的压力小于 1000 Torr；</p> <p>（10）压力传感器和温湿度传感器能实现数据通讯稳定，确保工作精度；</p> <p>（11）故障报警功能：故障时能</p>				
--	----------------------------------------------------------------------------------------------------------------------------------------------------------------------------------------------------------------------------------------------------------------------------------------------------------------------------------------------------------------------------------------------------------------------------------------------------------------------------------------------------------------------------------------------------------------------------------------------------------------------------------------------------------------------------------------------------------------------------------------------------------------------------------------------------------------------------------------------------------------------------------------------------------------------------------------------------------------------------------	--	--	--	--

		<p>通过程序自动切断总电源，并能精确显示故障项目；</p> <p>(12) 在消毒、充氮过程中，消毒仓内的湿度值可由用户自行调整。</p>				
17	风淋设备	<p>1、箱体：304 不锈钢；</p> <p>2、采用不锈钢单开门：</p> <p>(1) 配有工业玻璃观察透视窗；</p> <p>(2) 配有 2 个外置式自动闭门器；</p> <p>(3) 双门电子互锁，确保不能同时开启。</p> <p>3、箱体内两侧配有 24 个可调节吹风咀：</p> <p>(1) 材质：201 不锈钢；</p> <p>(2) 直径：30mm；</p> <p>(3) 风速：≥18-22m/s。</p> <p>4、具有语音提示，红外线光电感应吹淋，微电脑控制系统，自动控制等功能；</p> <p>5、配备 LED 显示屏，触摸式操作面板，吹淋时间可在 10-99 秒区间内调节；</p> <p>6、配备应急手动按钮；</p> <p>7、配备低噪音风淋专用风机 4 台；</p> <p>8、配备隔板高效过滤器 (W610×D610×H100) 4 台：</p> <p>(1) 效率：99.9%0.5um；</p> <p>(2) 采用双胶纸隔板，聚胺脂密封胶，超细玻璃纤维滤纸；</p> <p>(3) 初效过滤器 4 个。</p> <p>9、配备 20W 的日光照明灯；</p> <p>10、电源：AC380V±5%/50HZ；</p> <p>11、功率：550W。</p>				
18	打孔机	<p>1、类型：可调孔距三孔打孔机；</p> <p>2、装订厚度：30mm；</p> <p>3、配 4mm 空心钻；</p> <p>4、进纸深度：5-35mm 任意调节；</p> <p>5、进纸幅宽：330mm；</p> <p>6、台面尺寸：310×330mm；</p> <p>7、装订方式：手动。</p>				
19	裱糊机	<p>1、主要技术参数：</p> <p>(1) 额定电压：220V±10%；</p> <p>(2) 频率：50Hz；</p> <p>(3) 功率：2.85kw；</p> <p>(4) 预热时间：<20min；</p> <p>(5) 修裱速度： 60-160 张/小时；</p> <p>(6) 干燥温度：<70℃±3℃；</p> <p>(7) 修裱最大宽度：350 mm；</p>				

		<p>(8) 噪声：≤58dB；</p> <p>(9) 重量：320kg；</p> <p>(10) 外型尺寸： 1500×780×1170；</p> <p>2、设备组成部件：</p> <p>裱糊机主要由工作台、施胶装置、展平复合装置、恒温干燥装置、收卷装置、机架、传动机构、监视系统以及控制面板等部件组成，其中各部件由以下各构件组成：</p> <p>(1) 工作台由外罩、钢网和负气压装置组成；</p> <p>(2) 施胶装置由施胶电机、施胶轴、施胶支架和施胶盒等组成；</p> <p>(3) 复合展平装置由展平电机、展平毛刷、电磁铁组成；</p> <p>(4) 恒温干燥装置由发热管、干燥缸组成；</p> <p>(5) 收卷装置由收卷轴组成；</p> <p>(6) 机架由底架、侧板组成；</p> <p>(7) 传动机构由主电机、传动齿轮、传动轴和链条组成；</p> <p>(8) 监视系统由摄像头、灯光和监视器组成。</p>				
20	大型装订机	<p>1、装订方式：三孔一线/四孔一线，能实现全自动完成；</p> <p>2、钻刀规格：5×50mm 中空钻头；</p> <p>3、胶垫规格：平垫 28mm；</p> <p>4、装订耗材：棉线；</p> <p>5、装订厚度：50mm 以下；</p> <p>6、装订边距：225mm；</p> <p>7、装订速度：三孔一线≤52 秒、四孔一线≤54 秒；</p> <p>8、工作台尺寸：W500×D440mm；</p> <p>9、电源：220V；</p> <p>10、功率：200W；</p> <p>11、重量：≤68kg。</p>				
21	减震档案运输车	<p>1、类型：V 型二层；</p> <p>2、车体框架采用国家优质冷轧钢板 25×25 方管 1.2（mm）；</p> <p>3、层板：1.0mm；</p> <p>4、轮子：优质 PVC，表面静电粉末喷涂，环氧聚脂热固性粉末。</p> <p>5、车体表面须经酸洗、脱脂、表调、二度磷化、钝化等工序处理。</p>				
22	减震文物梯	<p>1、尺寸：W500×D450×H1200（mm）；</p> <p>2、类型：三步梯；</p> <p>3、材质：304 不锈钢；</p>				

		<p>4、结构要求： (1) 支架采 2.0×1.5（mm） 优质圆管； (2) 托板采用≥1.2 优质冷轧 钢板； (3) 底部四万向轮，单支承 重≥80kg，万向轮下带弹 簧；</p> <p>5、表面要经过除油、除锈、水 洗、酸洗、磷化处理，采用 亚光静电喷粉，高温塑化而 成，塑粉采用环氧型聚酯热 固性粉末；</p> <p>6、所有构件加工后须经过打磨 毛刺，去掉毛边、锐角、突 出物和棱角等处理工序，所 有焊接件须焊接牢固、焊接 点光滑平整。</p>				
23	鞋套机	<p>1、鞋套机尺寸：W630×D310× H750（mm）； 2、包装尺寸：W90×D37×H70 （cm）； 3、外接电源：AC220V 50HZ / AC110V 60HZ； 4、内置工作电源：DC12V 8.4A； 5、功率：50W； 6、重量：20KG； 7、安装鞋套时间为：小于 5 秒； 8、具有记录和显示鞋套数量 的功能和故障提示功能； 9、可安装蓄电池并能在满电 状态下能持续工作 10 天。</p>				
24	档案 除尘 设备	<p>1、洁净空气量：1050m³/h； 2、功率：0.38KW； 3、电源：220V/50HZ； 4、噪音：42~58db； 5、微生物净化效率：99%； 6、PM2.5 净化效率：99%； 7、VOC 净化效率：92%； 8、工作台外形尺寸： 1465×800×1320； 9、防护罩尺寸：800×660×520； 10、除尘净化装置：中效袋式 过滤器、复合式气体高效过 滤器、纳米光氢离子、纳米 催化网； 11、操作方式：可支持双人、 双区、双系统操作； 12、控制模式：支持手动、 自动、 人体感应； 13、除尘除螨装置：手持式 电动 除尘除螨。</p>				

注：

1、投标人必须对应招标文件第二部分“**采购产品（及配套设备）技术、功能要求**”内容逐条响应。如有缺漏，缺漏项视同不符合招标要求。

2、投标人响应采购需求应具体、明确，含糊不清、不确切或伪造、变造证明材料的，按照不完全响应或者完全不响应处理。构成提供虚假材料的，移送监管部门查处。

3、本表内容不得擅自修改。

投标人名称：_____

（公章）

日期： 年 月 日

4.3 企业管理水平

（内容、格式自定）

投标人名称：_____

（公章）

日期： 年 月 日

4.4 组织实施方案

（内容、格式自定）

投标人名称：_____

（公章）

日期： 年 月 日

4.5 售后服务方案

（内容、格式自定）

投标人名称：_____

（公章）

日期： 年 月 日

4.6 应急处理方案

（内容、格式自定）

投标人名称：_____

（公章）

日期： 年 月 日

五、价格部分

5.1 开标一览表

项目名称：

项目编号：

投标人全称	投标报价
	人民币_____元

注：投标人须按要求填写所有信息，不得随意更改本表格式。

投标人名称：_____

（公章）

日期： 年 月 日

5.2 明细报价表

一、设备（产品）及材料类费用						
序号	产品名称	基本规格	品牌或制造商或型号	单位	数量	单价（元）
1	5层手动型战备密集架	W4150×D700×H2500（mm）		列	3	
2	门板	标准		付	16	
3	轨道	标准		米	10	
4	香樟木板	厚度：20mm		m ²	18	
5	底图柜密集架	W6150×D1000×H2500（mm） 类型：4节/列、18抽/节		列	2	
6	抽屉式密集架	W6150×D680×H2500（mm）		列	1	
7	层板式奖杯奖牌密集架	W6150×D680×H2500（mm）		列	7	
8	油画密集架	W6150×D680×H2500（mm）		列	6	
9	门板	标准		付	24	
10	轨道	标准		米	48	
11	6层手动型双柱档案密集架	W6150×D560×H2500（mm）		列	19	
12	5层手动型战备密集架	W6150×D700×H2500（mm）		列	3	
13	战备柜	W850×D320×H400（mm）		套	180	
14	门板	标准		付	24	
15	轨道	标准		米	56	
16	6层钢木书架	W4500×D450×H2500（mm）		节	12	
17	4层固定货架	W1500×D650×H2600（mm）		组	77	
18	4层固定货架	W1500×D450×H2600（mm）		组	13	
19	香樟木板	厚度：20mm		m ²	170	
20	6层手动型双柱档案密集架	W6150×D1000×H2500（mm）		列	4	
21		W6150×D560×H2500（mm）		列	63	
22	门板	标准		付	96	
23	轨道	标准		米	188	
24	6层手动型双柱档案密集架	W6150×D1000×H2500（mm）		列	2	
25		W6150×D560×H2500（mm）		列	70	
26	门板	标准		付	96	
24	轨道	标准		米	184	
27	6层手动型双柱档案密集架	W5150×D560×H2500（mm）		列	24	
28		W6150×D560×H2500（mm）		列	50	
29		W3150×D560×H2500（mm）		列	15	
30	门板	标准		付	104	
31	轨道	标准		米	206	
32	香樟木板	厚度：20mm		m ²	1927	
33	6层手动型双柱档案密集架	W6150×D1000×H2500（mm）		列	4	
34		W6150×D560×H2500（mm）		列	63	
35	门板	标准		付	96	
36	轨道	标准		米	188	
37	6层手动型双柱	W6150×D560×H2500（mm）		列	54	

38	档案密集架	W6150×D1000×H2500（mm）		列	4	
39	门板	标准		付	120	
40	轨道	标准		米	207	
41	10层手动型报纸架	W6150×D560×H2500（mm）		列	11	
42		W6150×D1000×H2500（mm）		列	1	
43	防磁柜密集架	W6150×D650×H2500（mm）		列	8	
44	防磁柜	W520×D570×H1700（mm）		个	72	
45	门板	标准		付	36	
46	轨道	标准		米	25	
47	香樟木板	厚度：20mm		m ²	1265	
48	六立真空充氮杀虫灭菌消毒机	主机外尺寸： W5350×D1800×H1800（mm）		套	1	
49	风淋设备	外尺寸： W1240×D2000×H2050（mm） 内尺寸： W790×D1860×H1930（mm）		间	1	
50	打孔机	W380×D340×H470（mm）		台	1	
51	裱糊机	W1500×D780×H1170（mm）		台	1	
52	大型装订机	W498×D450×H740（mm）		台	1	
53	减震档案运送车	W1000×D700×H1000（mm）		部	20	
54	减震文物梯	W500×D450×H1200（mm）		把	50	
55	鞋套机	W630×D310×H1010（mm）		台	10	
56	档案除尘设备	/		台	1	
分项合计				报价合计：元		
二、其他费用						
序号	分项名称	具体内容	数量	单位	单价	合计（元）
分项合计				报价合计：元		
三、报价汇总 [设备（产品）及材料类费用+其他费用]：人民币_____元。						
说明：报价汇总应与投标文件（正本）的开标一览表中的投标报价一致相符，如不一致以投标文件（正本）的开标一览表的投标报价为准。						

投标人名称：_____

（公章）

日期： 年 月 日

5.3 政策适用性价格扣除

政策适用性价格扣除说明

按照政府采购有关政策的要求，在本次采购中，提供符合政策优惠的小型或微型企业（监狱企业、残疾人福利单位视同小型、微型企业）产品，主要产品与核心技术介绍说明如下：

产品分类	产品名称 (品牌、型号)	数量/单位	制造商(开发商)	制造商企业类型	金额
小型和微型企业产品					
金额合计					

说明：

1、如投标人提供的投标产品制造商为小型企业、微型企业、监狱企业、残疾人福利单位的，须按以下附件一、附件二、附件三提供书面声明，并在“制造商企业类型”栏填写内容为小型企业或微型企业或监狱企业或残疾人福利单位。

2、监狱企业参加政府采购活动时，应当提供由省级以上监狱管理局、戒毒管理局（含新疆生产建设兵团）出具的属于监狱企业的证明文件。

3、所填内容将作为评分的依据。其内容或数据应与对应的证明资料相符，如果不一致，可能导致影响该项的得分。

4、不提供本表或本表为空表的，视为不适用相关政策。

投标人名称： _____

(公章)

日期： 年 月 日

附一：中小企业声明函

中小企业声明函

本公司郑重声明，根据《政府采购促进中小企业发展暂行办法》（财库[2011]181号）的规定，本公司为_____（请填写：中型、小型、微型）企业。即，本公司同时满足以下条件：

1. 根据《工业和信息化部、国家统计局、国家发展和改革委员会、财政部关于印发中小企业划型标准规定的通知》（工信部联企业[2011]300号）规定的划分标准，本公司为_____（请填写：中型、小型、微型）企业。

2. 本公司参加_____单位的_____项目采购活动提供本企业制造的货物，由本企业承担工程、提供服务，或者提供其他_____（请填写：中型、小型、微型）企业制造的货物。本条所称货物不包括使用大型企业注册商标的货物。

本公司对上述声明的真实性负责。如有虚假，将依法承担相应责任。

投标人名称： _____

（公章）

日期： 年 月 日

附二：残疾人福利性单位声明函

残疾人福利性单位声明函

本单位郑重声明，根据《财政部民政部中国残疾人联合会关于促进残疾人就业政府采购政策的通知》（财库〔2017〕141号）的规定，本单位为符合条件的残疾人福利性单位，且本单位参加_____单位的_____项目采购活动提供本单位制造的货物（由本单位承担工程/提供服务），或者提供其他残疾人福利性单位制造的货物（不包括使用非残疾人福利性单位注册商标的货物）。

本单位对上述声明的真实性负责。如有虚假，将依法承担相应责任。

投标人名称：_____

（公章）

日期： 年 月 日

附三：监狱企业声明函

监狱企业声明函

本单位郑重声明，根据《财政部司法部关于政府采购支持监狱企业发展有关问题的通知》（财库〔2014〕68号）的规定，本单位为符合条件的监狱企业，且本单位参加_____单位的_____项目采购活动提供本单位制造的货物或提供的服务。

本单位对上述声明的真实性负责。如有虚假，将依法承担相应责任。

投标人名称：_____

（公章）

日期： 年 月 日

附四：质疑函范本

质疑函

一、质疑供应商基本信息

质疑供应商：

地址：邮编：

联系人：联系电话：

授权代表：

联系电话：

地址：邮编：

二、质疑项目基本情况

质疑项目的名称：

质疑项目的编号：包号：

采购人名称：

采购文件获取日期：

三、质疑事项具体内容

质疑事项 1：

事实依据：

法律依据：

质疑事项 2

事实依据：

法律依据：

四、与质疑事项相关的质疑请求

请求：

法定（授权）代表签字：公章：

日期：

质疑函制作说明：

- 1、供应商提出质疑时，应提交质疑函和必要的证明材料。
- 2、质疑供应商若委托代理人进行质疑的，质疑函应按要求列明“授权代表”的有关内容，并在附件中提交由质疑供应商签署的授权委托书。授权委托书应载明代理人的姓名或者名称、代理事项、具体权限、期限和相关事项。
- 3、质疑供应商若对项目的某一分包进行质疑，质疑函中应列明具体分包号。
- 4、质疑函的质疑事项应具体、明确，并有必要的事实依据和法律依据。
- 5、质疑函的质疑请求应与质疑事项相关。
- 6、质疑供应商为自然人的，质疑函应由本人签字；质疑供应商为法人或者其他组织的，质疑函应由法定代表人、主要负责人或者其授权代表签字或者盖章，并加盖公章。
- 7、本项目要求质疑供应商一次性提出针对同一采购程序环节的质疑。